

ส่วนที่ ๒ ยุทธศาสตร์องค์กรปกครองส่วนท้องถิ่น

๑. ความสัมพันธ์ระหว่างแผนพัฒนาระดับมหภาค

๑.๑ แผนยุทธศาสตร์ชาติ ๒๐ ปี

ประกอบด้วย ๖ ยุทธศาสตร์หลัก ดังนี้

๑) ยุทธศาสตร์ด้านความมั่นคง

ความมั่นคงเป็นเรื่องที่ส่งผลกระทบต่อการพัฒนาในทุกมิติ โดยเฉพาะการเจริญเติบโตและความมั่นคงทางเศรษฐกิจ ความเชื่อมั่นกับนานาชาติทั้งด้านการลงทุนและการท่องเที่ยว และความสงบสุขของสังคมโดยรวม ดังนั้น เพื่อให้บรรลุเป้าหมายในการสร้างเสถียรภาพภายในประเทศ ลด/ป้องกันภัยคุกคามจากภายนอก และสร้างความเชื่อในอาเซียนและประชาคมโลก มีกรอบแนวทางที่ให้ความสำคัญดังนี้

- เสริมสร้างความมั่นคงของสถาบันหลักของชาติ และการปกครองระบอบประชาธิปไตยอันมีพระมหากษัตริย์ทรงเป็นประมุข สร้างจิตสำนึกของคนในชาติให้มีความจงรักภักดี และธำรงรักษาสถาบันชาติ ศาสนา พระมหากษัตริย์
- ปฏิรูปกลไกการบริหารประเทศ ขจัดคอร์รัปชัน สร้างความเป็นธรรม ลดความเหลื่อมล้ำกระจายอำนาจ และสร้างความเชื่อมั่นในกระบวนการยุติธรรม
- ป้องกันและแก้ไขการก่อความไม่สงบในจังหวัดชายแดนภาคใต้ เน้นเสริมสร้างกระบวนการสันติสุขและแนวทางสันติวิธี ขจัดความขัดแย้ง ลดความรุนแรง ตามแนวทาง “เข้าใจ เข้าถึง พัฒนา”
- บริหารจัดการความมั่นคงชายแดนและชายฝั่งทะเล โดยพัฒนาความร่วมมือเป็นหุ้นส่วนยุทธศาสตร์ความมั่นคงและการพัฒนาการก่อการร้าย พัฒนาพื้นที่ชายแดนและชายฝั่งทะเล เสริมสร้างความสัมพันธ์ด้านวัฒนธรรม เจริญจิตตท าทหลักเขตแดน แก้ไขปัญหาพื้นที่ทับซ้อน และปัญหาการลักลอบเข้าเมืองทั้งระบบ
- พัฒนาระบบ กลไก มาตรการและความร่วมมือระหว่างประเทศทุกระดับ รักษาคุณภาพของความสัมพันธ์กับประเทศมหาอำนาจ เพื่อรักษาผลประโยชน์ของชาติ สามารถป้องกันและแก้ไขปัญหาภัยคุกคามข้ามชาติลดผลกระทบจากภัยก่อการร้าย และเสริมสร้างความมั่นคงทางเทคโนโลยีสารสนเทศและไซเบอร์
- พัฒนาเสริมสร้างศักยภาพการผนึกกำลังป้องกันประเทศและกองทัพ พัฒนาโครงสร้างกำลังและยุทธโศปกรณ์ที่เหมาะสม พัฒนาระบบงานข่าวกรองให้มีประสิทธิภาพ พร้อมสร้างความร่วมมือกับประเทศเพื่อนบ้านและมิตรประเทศ รวมทั้งมีส่วนร่วมในการรักษาสันติภาพในกรอบสหประชาชาติ
- พัฒนาระบบการเตรียมพร้อมแห่งชาติ รักษาความมั่นคงของฐานทรัพยากรธรรมชาติ สิ่งแวดล้อม และการปกป้องรักษาผลประโยชน์แห่งชาติทางทะเล รวมทั้งเสริมสร้างความมั่นคงทางอาหารพลังงาน และน้ำ
- ปรับกระบวนการทำงานของกลไกที่เกี่ยวข้องจากแนวตั้งสู่แนวนอนมากขึ้น กำหนดการบริหารจัดการที่ครบวงจรและยั่งยืน /พัฒนาปรับปรุงกฎหมายให้เอื้อต่อการดำเนินงาน และให้ความสำคัญกับการติดตาม

๒) ยุทธศาสตร์ด้านการสร้างความสามารถในการแข่งขัน

เพื่อให้ไทยหลุดพ้นจากประเทศรายได้ปานกลาง จำเป็นต้องเพิ่มอัตราการขยายตัวของผลิตภัณฑ์มวลรวมภายในประเทศ (GDP) อยู่ที่ร้อยละ ๕.๐-๖.๐ ต่อปี ในอีก ๑๕ ปี และรายได้ต่อหัวเพิ่มขึ้น ดังนั้น ประเทศต้องมีแนวทางในการดำเนินงานที่สำคัญ ดังนี้

- **รักษาเสถียรภาพทางเศรษฐกิจและสร้างความเชื่อมั่น** โดยดำเนินนโยบายการคลังและการเงินให้มีความสอดคล้องกัน รักษาวินัยการเงินการคลังและเสถียรภาพของอัตราแลกเปลี่ยน และสร้างความเชื่อมั่นในต่างประเทศ พัฒนาระบบการเงินของประเทศให้มีประสิทธิภาพและสามารถให้บริการประชาชนทุกระดับเพื่อส่งเสริมความสามารถในการแข่งขันของภาคธุรกิจ และโอกาสในการเข้าถึงแหล่งเงินทุนของประชาชน

- **ส่งเสริมการค้าและการลงทุน ทั้งภาครัฐและเอกชน** ให้สอดคล้องกับยุทธศาสตร์ประเทศ และยุทธศาสตร์จังหวัดที่สะท้อนความต้องการและศักยภาพของพื้นที่ และให้อยู่บนการแข่งขันที่เป็นธรรม และมีความรับผิดชอบต่อสังคม

- **พัฒนาประเทศสู่ความเป็นชาติการค้า โดยใช้ฐานเศรษฐกิจดิจิทัล** และการพัฒนานวัตกรรม ปรับปรุงประสิทธิภาพการทำธุรกิจของผู้ประกอบการ ขจัดอุปสรรค และอำนวยความสะดวกทางด้านโครงสร้างและระบบ ด้านปัจจัยสนับสนุน และด้านบุคลากร

การพัฒนาภาคการผลิตและบริการ

ภาคเกษตร

- เสริมสร้างฐานการผลิตการเกษตรให้เข้มแข็งและยั่งยืน
- เพิ่มขีดความสามารถในการแข่งขันของภาคเกษตร
- ส่งเสริมเกษตรกรรายย่อยให้ปรับไปสู่รูปแบบเกษตรยั่งยืนที่เป็นมิตรกับสิ่งแวดล้อมและรวมกลุ่มเกษตรกรในการพัฒนาอาชีพ

- พัฒนาสินค้าเกษตรและอาหารที่มีศักยภาพในการแข่งขันภาคอุตสาหกรรม
- พัฒนาอุตสาหกรรมศักยภาพ

ภาคบริการ

- สร้างรายได้จากการท่องเที่ยว
- ผลักดันประเทศไทยสู่การเป็นศูนย์กลางการให้บริการสุขภาพ
- ส่งเสริมธุรกิจบริการที่มีศักยภาพ

พัฒนาผู้ประกอบการ/ เศรษฐกิจชุมชน

พัฒนาทักษะและองค์ความรู้ของผู้ประกอบการไทย ในการสร้างสรรค์สินค้าและบริการรูปแบบใหม่ให้มีจุดเด่น เพื่อตอบสนองความต้องการของตลาด และก้าวทันต่อกระแสการเปลี่ยนแปลงของสังคมโลก ตลอดจนส่งเสริมสถาบันการศึกษาในท้องถิ่น ให้เป็นแหล่งรวบรวมและศึกษาเกี่ยวกับภูมิปัญญาชาวบ้านในการพัฒนาผลิตภัณฑ์ที่มีความเป็นเอกลักษณ์ และพัฒนาผลิตภัณฑ์ให้มีความหลากหลาย เพื่อสนองตอบผู้บริโภคทุกระดับและรณรงค์ส่งเสริมประชาสัมพันธ์ให้ผู้ประกอบการเห็นความสำคัญในการสร้างเครื่องหมายการค้าของตนเองและสร้างภาพลักษณ์สินค้าไทยให้เป็นที่ยอมรับของคนทั่วโลกสนับสนุนผู้ประกอบการเดิมให้สามารถปรับตัวและเตรียมความพร้อมสำหรับรูปแบบการดำเนินธุรกิจใหม่ๆ และมาตรการทางการค้าในรูปแบบต่างๆ

- พัฒนาและยกระดับผลิตภาพแรงงาน เพื่อส่งเสริมขีดความสามารถในการแข่งขันของประเทศ

- พัฒนาวិสาหกิจขนาดกลางและขนาดย่อมสู่สากล ให้มีการรวมกลุ่มคลัสเตอร์ที่เข้มแข็งเพื่อเป็นพลังขับเคลื่อนเศรษฐกิจไทยด้วยการพัฒนาปัจจัยแวดล้อมให้เอื้อต่อการดำเนินธุรกิจ และเสริมสร้างขีดความสามารถในการแข่งขันส่งเสริมการพัฒนาต่อยอดอุตสาหกรรมและบริการเพื่อเข้าสู่การเป็นศูนย์กลางการผลิตบริการและอุตสาหกรรมดิจิทัล

- ยกระดับศักยภาพของสินค้าหนึ่งตำบลหนึ่งผลิตภัณฑ์ (OTOP) ไทยให้ก้าวไกลสู่สากล

- พัฒนาวิสาหกิจชุมชนและสถาบันเกษตรกร เพื่อเสริมสร้างความเข้มแข็งของชุมชนและกลุ่มประชาชน/เกษตรกรในชุมชน ให้เป็นฐานรากสำคัญในการพัฒนาเศรษฐกิจและสังคม

การพัฒนาพื้นที่เศรษฐกิจพิเศษและเมือง

- เขตเศรษฐกิจพิเศษชายแดน พัฒนาเป็นฐานการผลิตใหม่ กระจายกิจกรรมเศรษฐกิจและความเจริญสู่ภูมิภาค สร้างความมั่นคงในพื้นที่ชายแดน เชื่อมโยงกับประเทศเพื่อนบ้านทั้งในด้านการผลิตร่วมและช่องทางการตลาดร่วมกัน

- พื้นที่เศรษฐกิจบริเวณชายฝั่งทะเลตะวันออก พัฒนาเป็นฐานการผลิตที่ใช้เทคโนโลยีสูง มีบริการทันสมัย ใช้ทรัพยากรอย่างประหยัด เป็นมิตรต่อสิ่งแวดล้อมและชุมชน

- พื้นที่เมืองศูนย์กลางความเจริญ พัฒนาเป็นเมืองที่มีประสิทธิภาพปลอดภัยและน่าอยู่ ใช้พลังงานและทรัพยากรอย่างประหยัด จัดการสิ่งแวดล้อมเมืองอย่างเหมาะสม รองรับกิจกรรมทางเศรษฐกิจที่มีอนาคต มีระบบรางเชื่อมโยงเมืองศูนย์กลางความเจริญทั่วประเทศ บริหารจัดการโดยองค์กรปกครองส่วนท้องถิ่นที่มีขีดความสามารถสูง

การลงทุนพัฒนาโครงสร้างพื้นฐาน

- ด้านการขนส่ง ปรับเปลี่ยนรูปแบบการขนส่งสินค้าทางถนนสู่การขนส่งที่ต้นทุนต่ำรวมทั้งพัฒนาโครงสร้างพื้นฐานและสิ่งอำนวยความสะดวกในการเดินทางและขนส่งไปสู่เมืองศูนย์กลางของภูมิภาคทั่วประเทศ และเชื่อมโยงกับประเทศเพื่อนบ้าน และพัฒนาอุตสาหกรรมระบบรางและอุตสาหกรรมซ่อมบำรุงอากาศยานและการผลิตชิ้นส่วนอากาศยาน เพื่อสร้างฐานอุตสาหกรรมใหม่ของประเทศ

- ด้านความมั่นคงทางพลังงาน พัฒนาให้มีความมั่นคงในราคาที่เหมาะสม โดยกระจายประเภทของเชื้อเพลิง ส่งเสริมพลังงานทดแทนตามศักยภาพรายพื้นที่ อาศัยความก้าวหน้าทางเทคโนโลยี เพื่อเสริมสร้างศักยภาพด้านพลังงาน พึ่งพาตนเองได้อย่างยั่งยืน และนำไปสู่การสร้างอุตสาหกรรมที่จะเป็นฐานเศรษฐกิจใหม่ของประเทศ รวมทั้งเชื่อมโยงแหล่งพลังงานกับประเทศในอาเซียน

- ด้านระบบเทคโนโลยีสารสนเทศและการสื่อสาร (ICT) เน้นการพัฒนาโครงสร้างพื้นฐาน ICT ที่เป็นอินเทอร์เน็ตความเร็วสูงให้ทันสมัยและกระจายทั่วถึง พัฒนาบุคลากรให้มีความรู้ความสามารถ และเชี่ยวชาญระดับมาตรฐานสากล เพิ่มขีดความสามารถของอุตสาหกรรม ICT และใช้ ICT ในการสร้างนวัตกรรมบริการภาครัฐแบบบูรณาการ ประยุกต์ ICT เพื่อสร้างความเข้มแข็งของภาคการผลิต การศึกษา และพาณิชย์อิเล็กทรอนิกส์

- ด้านการวิจัยและพัฒนา เพิ่มสัดส่วนค่าใช้จ่ายวิจัยและพัฒนาไม่น้อยกว่าร้อยละ ๓ โดยมีสัดส่วนรัฐต่อเอกชน ๒๐:๘๐ สนับสนุนวิจัยที่มุ่งเป้าตอบสนองความต้องการในการพัฒนาประเทศ เพิ่มจำนวนบุคลากรด้านวิจัยและพัฒนาเป็น ๗๐ คนต่อประชากร ๑๐,๐๐๐ คน

การเชื่อมโยงกับภูมิภาคและเศรษฐกิจโลก

- สร้างความเป็นหุ้นส่วนการพัฒนา กับประเทศในอนุภูมิภาค ภูมิภาค และนานาชาติ ประเทศ ทั้งในระดับทวิภาคี และพหุภาคี เพื่อส่งเสริมความมั่นคง เพื่อสร้างความเจริญก้าวหน้าและลดความเหลื่อมล้ำ อย่างยั่งยืนร่วมกัน
- ส่งเสริมให้ประเทศไทยเป็นฐานของการประกอบธุรกิจ การให้บริการทางการศึกษา การให้บริการด้านการเงินการให้บริการด้านสุขภาพ การให้บริการด้านโลจิสติกส์และการลงทุนเพื่อการวิจัยและพัฒนา รวมทั้งเป็นฐานความร่วมมือในเอเชีย
- ส่งเสริมและสนับสนุนการลงทุน และการดำเนินธุรกิจของนักลงทุนและผู้ประกอบการไทยในต่างประเทศ
- ส่งเสริมความร่วมมือกับภูมิภาคและนานาชาติ ในการสร้างความมั่นคงด้านพลังงาน ด้านอาหาร ด้านสิ่งแวดล้อม และการบริหารจัดการภัยพิบัติในรูปแบบต่าง ๆ รวมทั้งการป้องกันภัยในรูปแบบ
- ส่งเสริมบทบาทการเป็นผู้ประสานประโยชน์ในการเชื่อมโยงและถ่วงดุลระหว่างกลุ่มอำนาจต่าง ๆ และแก้ไขปัญหาความแตกต่างทางเศรษฐกิจของประเทศในภูมิภาค โดยการดำรงความสัมพันธ์ที่ดีกับประเทศและองค์กรระหว่างประเทศทั้งในและนอกภูมิภาคอย่างต่อเนื่อง บนหลักของการรักษาคุณภาพของการปฏิสัมพันธ์กับกลุ่มมหาอำนาจต่าง ๆ
- เพิ่มบทบาทและการมีส่วนร่วมของไทยในองค์การระหว่างประเทศ ในการผลักดันการพัฒนาในอนุภูมิภาคและภูมิภาค รวมทั้งประเทศกำลังพัฒนาในภูมิภาคอื่น ๆ และให้ความช่วยเหลือทั้งในด้านการเงินและทางเทคนิคกับประเทศกำลังพัฒนาในการพัฒนาความเชื่อมโยงทางเศรษฐกิจสังคมและการพัฒนาทุนมนุษย์
- สนับสนุนการเปิดเสรีทางการค้าทั้งในระดับทวิภาคี ภูมิภาค และพหุภาคี และส่งเสริมการค้ากับกลุ่มประเทศกำลังพัฒนาในภูมิภาคเดียวกัน (Intra-Regional Trade) มากขึ้น เร่งรัดการใช้ประโยชน์จากข้อตกลงที่มีผลบังคับใช้แล้ว ตลอดจนใช้โอกาสจากการเปิดเสรีการค้าและการลงทุนรวมทั้งวางแนวทางป้องกันผลกระทบที่อาจเกิดขึ้น
- สร้างองค์ความรู้ด้านการต่างประเทศ และให้ความรู้ความเข้าใจด้านการต่างประเทศและผลประโยชน์ที่มีต่อการพัฒนาประเทศต่อภาคส่วนต่าง ๆ และสาธารณชนไทย รวมทั้งดำเนินการเชิงรุกในการสร้างความเข้าใจ ความเชื่อมั่น และภาพลักษณ์ที่ดีและศักยภาพทางเศรษฐกิจ และด้านอื่น ๆ ของประเทศไทย

๓) ยุทธศาสตร์การพัฒนาและเสริมสร้างศักยภาพคน

- การพัฒนาศักยภาพคนตลอดช่วงชีวิตให้สนับสนุนการเจริญเติบโตของประเทศ โดยพัฒนาเริ่มตั้งแต่ในครรภ์และต่อเนื่องไปตลอดช่วงชีวิต ได้แก่ (๑) ช่วงการตั้งครรภ์/ แรกเกิด /ปฐมวัย (๒) วัยเรียน (๓) วัยรุ่น/นักศึกษา(๔) วัยแรงงาน และ (๕) วัยผู้สูงอายุ
- การยกระดับคุณภาพการศึกษาและการเรียนรู้ให้ มีคุณภาพ เท่าเทียมและทั่วถึง โดยการปฏิรูปโครงสร้างและระบบบริหารจัดการการศึกษาในทุกกระดับ การเข้าถึงการศึกษาอย่างเท่าเทียมและทั่วถึง และการยกระดับสถาบันการศึกษาในสาขาที่มีความเชี่ยวชาญสู่ความเป็นเลิศ ปฏิรูประบบการคลังด้านการศึกษาเพื่อเพิ่มคุณภาพและประสิทธิภาพการจัดการศึกษา ส่งเสริมการมีส่วนร่วมจากภาคเอกชนในการจัดการศึกษาปรับระบบการผลิตและพัฒนาครูผู้สอน พัฒนาระบบการประเมินและการรับรองคุณภาพ รวมทั้งให้มีการปฏิรูประบบการเรียนรู้

- การสร้างเสริมให้คนมีสุขภาวะที่ดี โดยมุ่งเน้นการป้องกันและควบคุมปัจจัยที่คุกคามสุขภาพ การพัฒนาสภาพแวดล้อมที่เอื้อต่อสุขภาพ การส่งเสริมรูปแบบการดำเนินชีวิตที่สนับสนุนการมีสุขภาพกายและจิตที่ดี สร้างและเผยแพร่ความรู้ด้านสุขภาพเพื่อนำไปสู่การปรับเปลี่ยนพฤติกรรมสุขภาพพัฒนารูปแบบการกีฬาเพื่อสุขภาพที่เหมาะสมกับแต่ละช่วงวัย

- การสร้างความอยู่ดีมีสุขของครอบครัวไทย เสริมสร้างศักยภาพและบทบาทหน้าที่ของสถาบันครอบครัวในการบ่มเพาะ วางรากฐานการพัฒนาจิตใจให้เข้มแข็ง มีคุณธรรม จริยธรรม ความซื่อสัตย์ สุจริต จิตสำนึกสาธารณะ ควบคู่ไปกับการสร้างค่านิยมหลักของไทยให้สมาชิกในครอบครัว สร้างความอบอุ่น และมั่นคงให้สมาชิกในครอบครัว

๔) ยุทธศาสตร์ด้านการสร้างโอกาสความเสมอภาคและเท่าเทียมกันทางสังคม

- การสร้างความมั่นคงและการลดความเหลื่อมล้ำทางด้านเศรษฐกิจและสังคม โดยสร้างความมั่นคงทางด้านรายได้และการออม กระจายทรัพยากรให้ทั่วถึงเป็นธรรมทั้งในด้านบริการสาธารณสุขขั้นพื้นฐาน ฐานทรัพยากรต่างๆ โดยเฉพาะในกลุ่มผู้มีรายได้น้อยและกลุ่มด้อยโอกาส ความเป็นธรรมในการเข้าถึงกระบวนการยุติธรรม

- การพัฒนาระบบบริการและระบบบริหารจัดการสุขภาพ บูรณาการระบบหลักประกันสุขภาพภาครัฐ ๓ กองทุน เพื่อให้เกิดความเป็นเอกภาพในการบริหารจัดการ และลดความเหลื่อมล้ำในระบบหลักประกันสุขภาพ การส่งเสริมการอภิบาลระบบสุขภาพในลักษณะเครือข่าย รวมทั้งการพัฒนารูปแบบการกีฬาเพื่อสุขภาพ

- การสร้างสภาพแวดล้อมและนวัตกรรมที่เอื้อต่อการดำรงชีวิตในสังคมสูงวัย โดยเตรียมการด้านโครงสร้างพื้นฐานและสิ่งแวดล้อมที่เอื้อต่อผู้สูงอายุและผู้ด้อยโอกาส

- การสร้างความเข้มแข็งของสถาบันทางสังคมและทุนทางวัฒนธรรมและความเข้มแข็งของชุมชน โดยการฟื้นฟูบทบาทสถาบันศาสนา การธำรงรักษาวัฒนธรรมและขนบธรรมเนียมประเพณีเพื่อเป็นฐานรากที่เข้มแข็งในสังคมตลอดจนการเสริมสร้างความเข้มแข็งของชุมชนเพื่อให้ชุมชนสามารถจัดการตนเองได้อย่างยั่งยืน

- พัฒนาการสื่อสารมวลชนให้เป็นกลไกในการสนับสนุนการพัฒนา ส่งเสริมจรรยาบรรณของสื่อมวลชน มีการปรับปรุงระบบตรวจสอบสื่อ มีการกำหนดบทลงโทษ และพัฒนาภาคประชาชนให้มีความรู้เท่าทันสื่อโดยเฉพาะสื่อออนไลน์

๕) ยุทธศาสตร์ด้านการสร้างการเติบโตบนคุณภาพชีวิตที่เป็นมิตรกับสิ่งแวดล้อม

การจัดระบบอนุรักษ์ฟื้นฟูและป้องกันการทำลายทรัพยากรธรรมชาติ

- ปกป้องรักษาและฟื้นฟูทรัพยากรป่าไม้ ดำเนินการปราบปรามและป้องกันการบุกรุกทำลายป่าอย่างเข้มงวด

- ส่งเสริมการปลูกป่าเศรษฐกิจ บริหารจัดการการใช้ประโยชน์ที่ดินในพื้นที่ป่าไม้บนพื้นฐานให้คนและชุมชนสามารถอยู่กับป่าได้ และส่งเสริมแนวทางประเมินมูลค่าการให้บริการของระบบนิเวศ และการสร้างรายได้จากการอนุรักษ์

- วางระบบป้องกันการกัดเซาะชายฝั่ง

- เสริมสร้างความเข้มแข็งและความร่วมมือในภูมิภาคอาเซียนด้านการจัดการทรัพยากรธรรมชาติและสิ่งแวดล้อมอย่างยั่งยืน

วางระบบบริหารจัดการน้ำให้มีประสิทธิภาพ

เน้นการปรับระบบการบริหารจัดการอุทกภัยอย่างบูรณาการ ให้มีแหล่งกักเก็บน้ำต้นทุนและแหล่งชะลอน้ำที่เพียงพอ เพิ่มขีดความสามารถในการเก็บกักน้ำ และเพิ่มประสิทธิภาพการระบายน้ำ และการผันน้ำ และการพัฒนาคลังข้อมูล ระบบพยากรณ์ และการเตือนภัย และแผนงานเผชิญเหตุเฉพาะพื้นที่ ตลอดจนการปรับปรุงองค์กรและกฎหมาย รวมทั้งการสร้างการมีส่วนร่วมในการบริหารจัดการน้ำ

การพัฒนาและเพิ่มประสิทธิภาพการใช้พลังงานที่เป็นมิตรกับสิ่งแวดล้อม

- ลดการปล่อยก๊าซเรือนกระจก
- เพิ่มประสิทธิภาพการใช้พลังงาน ส่งเสริมการผลิตพลังงานสะอาด
- กำหนดกฎระเบียบ และสร้างกลไกให้ทุกภาคส่วนใช้พลังงานอย่างมีประสิทธิภาพ
- สร้างความรู้ความเข้าใจให้กับประชาชนเกี่ยวกับการพัฒนาและการประหยัด

พลังงานอย่างถูกต้องและต่อเนื่อง

พัฒนาเมืองอุตสาหกรรมเชิงนิเวศและเมืองที่เป็นมิตรกับสิ่งแวดล้อม

• พัฒนาพื้นที่อุตสาหกรรมหนาแน่นให้เป็นเมืองอุตสาหกรรมนิเวศต้นแบบ และบรรจุให้เป็นแผนพัฒนาของจังหวัดและพื้นที่

• สนับสนุนและผลักดันให้โรงงานปฏิบัติสู่อุตสาหกรรมสีเขียว และปรับกฎระเบียบให้เอื้อต่อการพัฒนา

• เพิ่มศักยภาพเมืองด้านสิ่งแวดล้อมอย่างมีส่วนร่วม โดยเฉพาะในการเพิ่มประสิทธิภาพการจัดการของเสีย

• เพิ่มพื้นที่สีเขียวเพื่อเป็นแหล่งดูดซับมลพิษและเก็บกักคาร์บอน

• พัฒนาพื้นที่เพื่อเชื่อมโยงโอกาสจากอาเซียน ในการพัฒนาเมืองที่เป็นมิตรกับสิ่งแวดล้อมอย่างสมดุลและยั่งยืน

การร่วมลดปัญหาโลกร้อนและปรับตัวให้พร้อมรับการเปลี่ยนแปลงสภาพภูมิอากาศ

- ลดการก่อก๊าซเรือนกระจก
- เพิ่มขีดความสามารถในการปรับตัวต่อการเปลี่ยนแปลงสภาพภูมิอากาศ
- ส่งเสริมการผลิตและบริโภคที่เป็นมิตรกับสิ่งแวดล้อม
- ป้องกัน ฝ่าระวางและเตือนภัยพิบัติทางธรรมชาติ ส่งเสริมการทำแผนบริหารความ

ต่อเนื่องของธุรกิจ

ใช้เครื่องมือทางเศรษฐศาสตร์และนโยบายการคลังเพื่อสิ่งแวดล้อม

• จัดให้มีภาษีและค่าธรรมเนียมสำหรับผลิตภัณฑ์ที่ก่อให้เกิดผลกระทบต่อสิ่งแวดล้อม และค่าธรรมเนียมการจัดการมลพิษ การวางเงินประกันความเสี่ยงหรือความเสียหายต่อสิ่งแวดล้อม

• ปรับปรุงโครงสร้างภาษีเพื่อส่งเสริมการประหยัดพลังงาน การใช้พลังงานทางเลือก และอนุรักษ์สิ่งแวดล้อม

• ส่งเสริมการจัดซื้อจัดจ้างที่เป็นมิตรกับสิ่งแวดล้อม รวมทั้งการปรับปรุงระบบ

โครงสร้างองค์กร กลไก กระบวนการยุติธรรม และกฎหมายในการบริหารจัดการทรัพยากรธรรมชาติและสิ่งแวดล้อมให้ทันสมัยและมีประสิทธิภาพ เน้นหลักการกระจายอำนาจให้กับท้องถิ่นและการมีส่วนร่วมของประชาชน

๖) ยุทธศาสตร์ด้านการปรับสมดุลและพัฒนาระบบการบริหารจัดการภาครัฐ

การปรับปรุงการบริหารจัดการรายได้และรายจ่ายของภาครัฐ

• ปฏิรูประบบภาษีทั้งระบบ เพื่อเพิ่มรายได้ของภาครัฐและเป็นเครื่องมือในการเพิ่มขีดความสามารถในการแข่งขันและลดความเหลื่อมล้ำ

• ปฏิรูประบบการใช้จ่ายงบประมาณให้เกิดประสิทธิภาพและประสิทธิผล จัดให้มีกฎหมายที่เป็นกรอบในการบริหารการเงินการคลังภาครัฐ มีการจัดทำงบประมาณระยะปานกลางและระยะยาว เพื่อสนับสนุนการขับเคลื่อนนโยบายตามยุทธศาสตร์ชาติและแผนพัฒนาประเทศ

• มุ่งเน้นการจัดทำงบประมาณโดยยึดพื้นที่และประเด็นวาระการพัฒนาเป็นตัวตั้ง และให้ประชาชนเข้ามามีส่วนร่วมในกระบวนการจัดทำงบประมาณได้มากขึ้น

ปรับปรุงบทบาทภารกิจ และโครงสร้างของหน่วยงานภาครัฐ

• ทบทวนบทบาทภารกิจของหน่วยงานภาครัฐให้มีความเหมาะสม ถ่ายโอนงานให้ภาคส่วนอื่นเพิ่มประสิทธิภาพและผลิตภาพในการปฏิบัติราชการและสร้างโปร่งใสในการปฏิบัติราชการ

• พัฒนาให้หน่วยงานภาครัฐเป็นองค์กรแห่งการเรียนรู้ เปิดโอกาสให้ประชาชนเข้ามามีส่วนร่วมในการดำเนินงานของหน่วยงานภาครัฐ ตอบสนองความต้องการของประชาชนตามหลักการบริหารกิจการบ้านเมืองที่ดีเพื่อสร้างความเชื่อมั่นศรัทธาในการบริหารราชการแผ่นดิน

การวางระบบบริหารงานราชการแบบบูรณาการ

• พัฒนารูปแบบและวิธีการทำงานของภาครัฐในระดับต่างๆ ระหว่างราชการบริหารส่วนกลาง ส่วนภูมิภาค และส่วนท้องถิ่น โดยเน้นการยึดพื้นที่เป็นหลัก และปรับปรุงการจัดสรรงบประมาณให้เป็นแบบยึดพื้นที่เป็นตัวตั้ง รวมทั้งวางเงื่อนไขการจัดสรรงบประมาณให้กระทรวง/กรม ต้องสนับสนุนการขับเคลื่อนแผนพัฒนาจังหวัด/กลุ่มจังหวัดในสัดส่วนวงเงินงบประมาณที่เหมาะสม

การพัฒนาระบบบริหารจัดการกำลังคนและพัฒนาบุคลากรภาครัฐ

• วางแผนกำลังคนเชิงยุทธศาสตร์ ให้มีความเหมาะสม ไม่เป็นภาระต่องบประมาณประเทศ

• สรรหา และจงใจให้คนรุ่นใหม่ที่มีขีดสมรรถนะสูงเข้ามาสู่ระบบราชการไทย สนับสนุนให้มีการแลกเปลี่ยนบุคลากรระหว่างภาครัฐและภาคเอกชน

• เสริมสร้างระบบคุณธรรมและวางมาตรการที่เหมาะสมในการแต่งตั้ง โยกย้ายบุคลากรภาครัฐ โดยคำนึงถึงความดีงามความมีคุณธรรมและจริยธรรมเป็นแนวทางประกอบการพิจารณาด้วย

การต่อต้านการทุจริตและประพฤติมิชอบ

• ส่งเสริมสนับสนุนให้ภาคีองค์กรภาคเอกชน ภาคประชาสังคม ชุมชนและประชาชน และเครือข่ายต่างๆ สอดส่องเฝ้าระวังตรวจสอบ หรือต่อต้านการทุจริตและประพฤติมิชอบของบุคลากรภาครัฐ วางมาตรการคุ้มครองพยานและผู้ที่เกี่ยวข้อง

• พัฒนาระบบตรวจสอบสาธารณะและผู้ตรวจสอบอิสระจากภายนอก ที่ผ่านการฝึกอบรมเข้ามาดำเนินการตรวจสอบการจัดซื้อจัดจ้างของทางราชการ

การพัฒนาระบบการให้บริการประชาชนของหน่วยงานภาครัฐ

• พัฒนางานบริการของภาครัฐสู่ความเป็นเลิศ เพื่อสนองตอบความต้องการของผู้รับบริการ

• พัฒนาศูนย์กลางการให้บริการด้วยระบบ e-service และการจัดทำ web-portal จัดทำฐานข้อมูลงานบริการที่มีประสิทธิภาพ ให้ประชาชนเข้าถึงการให้บริการของรัฐได้โดยสะดวก

• ยกกระดับประสิทธิภาพการให้บริการ การให้บริการ online ผ่านทางเว็บไซต์ และโทรศัพท์มือถือ

การปรับปรุงแก้ไข กฎหมายและระเบียบ ข้อบังคับที่ล้าสมัย

- การปรับปรุงกฎหมาย ระเบียบ และข้อบังคับให้เอื้ออำนวยต่อการบริหารราชการแผ่นดิน การประกอบธุรกิจ ข้อตกลงระหว่างประเทศและการแข่งขันระหว่างประเทศ
- เพิ่มศักยภาพหน่วยงานภาครัฐที่มีหน้าที่ให้ความเห็นทางกฎหมายให้สามารถปฏิบัติงานได้อย่างรวดเร็ว สามารถให้ความช่วยเหลือภาคเอกชนและประชาชนได้

๑.๒ แผนพัฒนาเศรษฐกิจและสังคมแห่งชาติ ฉบับที่ ๑๒

ประกอบด้วย ๑๐ ยุทธศาสตร์หลัก ดังนี้

๑) ยุทธศาสตร์การเสริมสร้างและพัฒนาศักยภาพทุนมนุษย์ พัฒนาค้นทุกช่วงวัยเพื่อให้คนไทยเป็นคนดี คนเก่ง มีระเบียบวินัย และมีคุณภาพชีวิตที่ดี โดยเฉพาะการพัฒนาและดูแลผู้สูงอายุที่จะมีสัดส่วนสูงขึ้นในสังคมสูงวัยทั้งการสร้างงานที่เหมาะสม การฟื้นฟูและดูแลสุขภาพเพื่อชะลอความทุพพลภาพและโรคเรื้อรัง การสร้างสภาพแวดล้อมและนวัตกรรมที่เอื้อต่อสังคมสูงวัย มุ่งเน้นการพัฒนาศักยภาพคน เพื่อเป็นฐานการเพิ่มขีดความสามารถในการแข่งขันของประเทศและรองรับการลดลงของขนาดกำลังแรงงาน โดยการยกระดับคุณภาพการศึกษาและการเรียนรู้ที่สอดคล้องกับการเรียนรู้ในศตวรรษที่ ๒๑ การป้องกันและควบคุมปัจจัยทางสังคมที่กำหนดสุขภาพเพื่อสร้างสุขภาวะที่ดี การสร้างความอยู่ดีมีสุขให้ครอบครัวไทย รวมทั้งการเสริมสร้างบทบาทของสถาบันทางสังคมและทุนทางวัฒนธรรมในการส่งเสริมคุณธรรมจริยธรรมในสังคม

๒) ยุทธศาสตร์การสร้างความเป็นธรรมลดความเหลื่อมล้ำในสังคม มุ่งเน้นการลดความเหลื่อมล้ำในทุกมิติเพื่อสร้างความปรองดองในสังคม การสร้างโอกาสให้ทุกคนในสังคมไทยสามารถเข้าถึงทรัพยากร แหล่งทุนในการประกอบอาชีพ เพื่อยกระดับรายได้และขับเคลื่อนเศรษฐกิจฐานราก การเข้าถึงบริการทางสังคมของรัฐอย่างมีคุณภาพ ทัวถึง และเป็นธรรม อาทิ การสร้างโอกาสการเข้าถึงการศึกษาและการเรียนรู้เพื่อพัฒนาค้นได้เต็มตามศักยภาพสามารถประกอบอาชีพและดำรงชีวิตได้โดยมีความใฝ่รู้และทักษะที่เหมาะสม เน้นการเรียนรู้เพื่อสร้างสัมมาชีพในพื้นที่ การจัดรูปแบบบริการสุขภาพและสวัสดิการทางสังคมขั้นพื้นฐานที่จำเป็นและเหมาะสมตามกลุ่มเป้าหมาย การพัฒนาระบบบริการสาธารณะให้มีคุณภาพและมีช่องทางการเข้าถึงที่หลากหลาย รวมทั้งการพัฒนาระบบยุติธรรมชุมชนการเพิ่มศักยภาพกองทุนยุติธรรมเพื่อสร้างโอกาสการเข้าถึงกระบวนการยุติธรรมอย่างเสมอภาค ซึ่งจะนำไปสู่การลดความยากจนและความเหลื่อมล้ำอันจะนำไปสู่การลดความขัดแย้งในสังคมไทย

๓) ยุทธศาสตร์การสร้างความเข้มแข็งทางเศรษฐกิจและแข่งขันได้อย่างยั่งยืน ให้มีความสำคัญกับการบริหารจัดการนโยบายการเงินและนโยบายการคลัง โดยรวมถึงการปฏิรูปภาษีทั้งระบบเพื่อรักษาเสถียรภาพและเพิ่มประสิทธิภาพของระบบเศรษฐกิจการปรับโครงสร้างทั้งห่วงโซ่คุณค่าในภาคเกษตร อุตสาหกรรม บริการ การลงทุน เพื่อต่อยอดการสร้างมูลค่าเพิ่มของสาขาการผลิตและบริการที่เป็นฐานการเติบโตทางเศรษฐกิจในปัจจุบัน พร้อมทั้งวางรากฐานการพัฒนาทุนมนุษย์ องค์ความรู้ เทคโนโลยีและนวัตกรรม รวมทั้งกฎระเบียบเพื่อสร้างความเข้มแข็งของสาขาการผลิตและบริการใหม่ และเศรษฐกิจดิจิทัลภายใต้เงื่อนไขการรักษาสิ่งแวดล้อมและการใช้ประโยชน์จากศักยภาพของพื้นที่โดยเฉพาะภาคการผลิตและบริการที่มีศักยภาพที่จะเป็นฐานสำคัญสำหรับการพัฒนาประเทศในอนาคต เช่น อุตสาหกรรมแปรรูปเกษตรและอาหาร อุตสาหกรรมและบริการสร้างสรรค์ อุตสาหกรรมบนฐานชีวภาพ อุตสาหกรรมอากาศยาน อุตสาหกรรมระบบราง อุตสาหกรรมหุ่นยนต์ ธุรกิจบริการสุขภาพ ธุรกิจบริการทางการเงิน ธุรกิจการจัดประชุมและนิทรรศการ นานาชาติ ธุรกิจภาพยนตร์ การศึกษานานาชาติ ธุรกิจที่เกี่ยวข้องกับการท่องเที่ยว ศูนย์ปฏิบัติการประจำภูมิภาค เป็นต้น

๔) ยุทธศาสตร์ด้านการเติบโตที่เป็นมิตรกับสิ่งแวดล้อมเพื่อการพัฒนาอย่างยั่งยืน มุ่งอนุรักษ์ฟื้นฟูสร้างความมั่นคงของฐานทรัพยากรธรรมชาติและสิ่งแวดล้อม สร้างสมดุลระหว่างการอนุรักษ์ และการใช้ประโยชน์อย่างยั่งยืนและเป็นธรรม บริหารจัดการน้ำให้มีประสิทธิภาพ ภายใต้ยุทธศาสตร์การบริหาร จัดการทรัพยากรน้ำ แก้ไขปัญหาวิกฤตสิ่งแวดล้อมโดยเร่งรัดแก้ไขปัญหาการจัดการขยะ ลดการปล่อยก๊าซเรือน กระจกลงร้อยละ ๒๐ตามเป้าหมายระยะยาว พัฒนาการผลิตให้มีประสิทธิภาพ ลดการใช้พลังงานเพื่อปรับตัว ไปสู่รูปแบบของการผลิตและการบริโภคคาร์บอนต่ำและเป็นมิตรกับสิ่งแวดล้อมมากขึ้น รวมทั้งยกระดับ ความสามารถในการป้องกันผลกระทบจากการเปลี่ยนแปลงสภาพภูมิอากาศและภัยพิบัติธรรมชาติ ต่อเนื่องจาก แผนพัฒนาฯ ฉบับที่ ๑๑ ทั้งนี้เพื่อวางรากฐานและสนับสนุนให้ประเทศมีการเติบโตทางเศรษฐกิจและสังคม อย่างยั่งยืน

๕) ยุทธศาสตร์ด้านความมั่นคง ให้ความสำคัญกับความมั่นคงที่ส่งผลกระทบต่อพัฒนาใน ทุกมิติ ทั้งมิติเศรษฐกิจ สังคม และสิ่งแวดล้อม ตลอดจนการพัฒนาศักยภาพให้ประเทศสามารถรับมือกับ ภัยคุกคามทุกรูปแบบที่จะเกิดขึ้นในอนาคต โดยมีสาระครอบคลุม ดังนี้ (๑) สถาบันหลักของชาติให้ดำรงอยู่ อย่างมั่นคงเป็นจุดยึดเหนี่ยวของสังคม (๒) ความสามัคคีของคนในชาติ ลดความเหลื่อมล้ำในทุกมิติ และสร้าง ความเชื่อมั่นในกระบวนการยุติธรรม (๓) ความสงบสุขและการอยู่ร่วมกันอย่างสันติสุขในทุกพื้นที่ (๔) การ บริหารจัดการความมั่นคงชายแดนชายฝั่งทะเล เสริมสร้างและพัฒนาความร่วมมือกับประเทศเพื่อนบ้าน ในการ แก้ไขปัญหาด้านความมั่นคง (๕) สร้างความเชื่อมั่นและพัฒนาความร่วมมือในกลุ่มประเทศอาเซียนและ ประชาคมโลกเพื่อรักษาผลประโยชน์ของชาติ ให้สามารถป้องกันแก้ไขปัญหาภัยคุกคามข้ามชาติ ภัยก่อการร้าย (๖) เสริมสร้างความมั่นคงทางเทคโนโลยีสารสนเทศและไซเบอร์ (๗) รักษาความมั่นคงของฐาน ทรัพยากรธรรมชาติ สิ่งแวดล้อม และปกป้อง รักษาผลประโยชน์ของชาติทางทะเล (๘) เสริมสร้างความมั่นคง ทางอาหาร พลังงานและน้ำ โดยการกำหนดแนวทางบริหารจัดการ (๙) เสริมสร้างและพัฒนาศักยภาพการ ป้องกันประเทศ การรักษาความสงบภายใน และความมั่นคงระหว่างประเทศ รวมทั้งพัฒนาระบบข่าวกรองให้มี ประสิทธิภาพ (๑๐) พัฒนาระบบการเตรียมพร้อมแห่งชาติและระบบบริหารจัดการภัยพิบัติ(๑๑) การบริหาร จัดการยุทธศาสตร์ด้านความมั่นคง ให้เกิดผลในทางปฏิบัติในระดับพื้นที่ได้อย่างเป็นรูปธรรม พัฒนาระบบการ ติดตามประเมินผลอย่างเป็นระบบและต่อเนื่อง รวมทั้งสนับสนุนงานศึกษา วิจัย พัฒนาด้านความมั่นคง

๖) ยุทธศาสตร์ด้านการเพิ่มประสิทธิภาพและธรรมาภิบาลในภาครัฐ เพื่อให้การบริหารจัดการ ภาครัฐมีความโปร่งใส มีประสิทธิภาพ มีความรับผิดชอบและตรวจสอบได้อย่างเป็นธรรมรวมทั้งประชาชนมีส่วนร่วม มีการกระจายอำนาจ และแบ่งภารกิจรับผิดชอบที่เหมาะสมระหว่างส่วนกลาง ภูมิภาค และท้องถิ่น โดยมี ประเด็นการพัฒนาสำคัญ ประกอบด้วย การเพิ่มประสิทธิภาพการบริหารจัดการภาครัฐ การปรับปรุงการ ให้บริการภาครัฐผ่านเครือข่ายอิเล็กทรอนิกส์ (E-Government) การปรับปรุงกระบวนการงบประมาณ และ การมีส่วนร่วมของประชาชนในการติดตามตรวจสอบการเงินการคลังภาครัฐ การกระจายอำนาจสู่ท้องถิ่นโดย การปรับโครงสร้างการบริหารงานท้องถิ่นให้เอื้อต่อการกระจายอำนาจที่มีประสิทธิภาพมากขึ้น และการป้องกัน และปราบปรามการทุจริตคอร์รัปชัน เพื่อให้ประเทศไทยปราศจากการคอร์รัปชัน ซึ่งจะเป็ปัจจัยสนับสนุน สำคัญที่จะช่วยส่งเสริมการพัฒนาประเทศในด้านต่างๆ ให้ประสบผลสำเร็จและบรรลุเป้าหมายที่วางไว้ตาม กรอบในอนาคตประเทศไทยปี ๒๕๗๗

๗) ยุทธศาสตร์ด้านการพัฒนาโครงสร้างพื้นฐานและระบบโลจิสติกส์ การพัฒนา โครงสร้างพื้นฐานและระบบโลจิสติกส์ในช่วงแผนพัฒนาฯ ฉบับที่ ๑๒ จะมุ่งเน้นการพัฒนาคุณภาพโครงสร้าง พื้นฐานด้านการคมนาคมขนส่ง การเชื่อมโยงเครือข่ายโทรคมนาคม และการบริหารจัดการโครงสร้างพื้นฐาน เพื่อสนับสนุนการพัฒนาพื้นที่เขตเศรษฐกิจพิเศษ พื้นที่เมืองการเชื่อมโยงการเดินทางและขนส่งสินค้าระหว่าง ประเทศที่ได้มาตรฐาน การพัฒนาความมั่นคงด้านพลังงานและการผลิตพลังงานทดแทน การสนับสนุนการ

พัฒนาเศรษฐกิจดิจิทัลลดความเหลื่อมล้ำในการเข้าถึงโครงสร้างพื้นฐานเพื่อเพิ่มคุณภาพชีวิตของประชาชนในพื้นที่ห่างไกล และการใช้ประโยชน์จากการพัฒนาโครงสร้างพื้นฐานเพื่อสร้างอุตสาหกรรมใหม่ของประเทศ ได้แก่ อุตสาหกรรมระบบราง อุตสาหกรรมซ่อมบำรุงและการผลิตชิ้นส่วนอากาศยาน อุตสาหกรรมผลิตอุปกรณ์เพื่อเพิ่มประสิทธิภาพการใช้พลังงาน รวมทั้งการพัฒนาระบบโลจิสติกส์ทั้งในด้านการส่งเสริมผู้ประกอบการไทยในการสร้างเครือข่ายการขนส่งระหว่างประเทศ การพัฒนาบุคลากรด้านโลจิสติกส์และการปรับปรุงระบบบริหารจัดการ กฎหมายและระเบียบที่เกี่ยวข้อง ตลอดจนการพัฒนาสิ่งอำนวยความสะดวกเพื่อรองรับการเปลี่ยนแปลงรูปแบบการขนส่งจากถนนสู่รางเป็นหลัก

๘) ยุทธศาสตร์ด้านวิทยาศาสตร์ เทคโนโลยี วิจัย และนวัตกรรม ให้มีความสำคัญกับ

การขับเคลื่อนการพัฒนาวิทยาศาสตร์ เทคโนโลยี วิจัย และนวัตกรรม ต่อเนื่องจากแผนพัฒนาฯ ฉบับที่ ๑๑ ทั้งการเพิ่มการลงทุนวิจัยและพัฒนา และการปรับปรุงสภาพแวดล้อมของการพัฒนาวิทยาศาสตร์ฯ ทั้งด้านบุคลากรวิจัย โครงสร้างพื้นฐาน และการบริหารจัดการ เพื่อมุ่งให้วิทยาศาสตร์ เทคโนโลยี วิจัย และนวัตกรรมเป็นเครื่องมือสำคัญที่จะช่วยขับเคลื่อนการพัฒนาประเทศในมิติต่างๆ ทั้งการสร้างคุณค่าและมูลค่าเพิ่มให้กับสินค้าและบริการให้สามารถตอบสนองความต้องการของผู้บริโภคที่เปลี่ยนแปลงไปนำไปสู่ศักยภาพการแข่งขันที่สูงขึ้น เสริมสร้างสังคมที่มีตรรกะทางความคิด มีทุนทางปัญญา เพื่อเป็นรากฐานการดำรงชีวิตที่มีความสุขของคนไทย บริหารจัดการทรัพยากรธรรมชาติและสิ่งแวดล้อมสู่ความสมดุล อันจะนำมาซึ่งคุณภาพชีวิตที่ดีขึ้นของประชาชน รวมทั้งเพื่อแก้ไขปัญหาละเลยระดับความเจริญให้กับภาคส่วนต่างๆ ทั้งเศรษฐกิจและสังคม ตลอดจนสนับสนุนให้เกิดกลไกบูรณาการระหว่างหน่วยงานและองค์กรต่างๆ ที่เกี่ยวข้อง อันจะสนับสนุนให้ประเทศไทยก้าวสู่การแข่งขันในศตวรรษหน้าโดยหลุดพ้นจากกับดักประเทศรายได้ปานกลาง และก้าวไปสู่ประเทศที่มีรายได้สูงในอนาคต

๙) ยุทธศาสตร์การพัฒนาภาคเมือง และพื้นที่เศรษฐกิจ กำหนดยุทธศาสตร์การ

พัฒนาภาคเมือง และพื้นที่เศรษฐกิจสำคัญให้สอดคล้องกับทิศทางการพัฒนาประเทศ ศักยภาพ โอกาสและข้อจำกัดของพื้นที่ รวมทั้งความต้องการของภาคีการพัฒนาที่เกี่ยวข้อง เพื่อรักษาฐานเศรษฐกิจเดิมให้เข้มแข็ง โดยมีคุณภาพสิ่งแวดล้อมตามมาตรฐานสากลสร้างฐานเศรษฐกิจใหม่รองรับการเข้าสู่ประชาคมเศรษฐกิจอาเซียน เพื่อกระจายกิจกรรมทางเศรษฐกิจและความเจริญสู่ภูมิภาค พัฒนาเมืองศูนย์กลางความเจริญในภูมิภาคให้เป็นเมืองนำอยู่และปลอดภัย สนับสนุนการเชื่อมโยงในภูมิภาคเพื่อเพิ่มขีดความสามารถในการแข่งขันของพื้นที่และสร้างความอยู่ดีมีสุขให้แก่ประชาชนอย่างทั่วถึง โดยมีสาระครอบคลุม ดังนี้ (๑) การพัฒนาภาค (๒) การพัฒนาเมืองศูนย์กลางความเจริญในภูมิภาค (๓) การพัฒนาพื้นที่ฐานเศรษฐกิจหลักบริเวณชายฝั่งทะเลตะวันออก และ (๔) การพัฒนาพื้นที่เศรษฐกิจพิเศษชายแดน รวมทั้งความเชื่อมโยงกับการพัฒนาคลัสเตอร์อุตสาหกรรมและบริการที่มีศักยภาพ และโครงการพัฒนาท่าเรือน้ำลึกทวาย

๑๐) ยุทธศาสตร์ด้านการต่างประเทศ ประเทศเพื่อนบ้าน และภูมิภาค กำหนด

ยุทธศาสตร์การต่างประเทศ ประเทศเพื่อนบ้าน ภูมิภาค ให้เกิดการประสานและพัฒนาร่วมมือกันระหว่างประเทศทั้งในเชิงรุกและรับอย่างสร้างสรรค์ โดยมุ่งเน้นการดูแลการดำเนินงานตามข้อผูกพันและพันธกรณี ตลอดจนมาตรฐานต่างๆ ที่ไทยมีความเกี่ยวข้องในฐานะประเทศสมาชิก ทั้งในเวทีระดับโลก ระดับภูมิภาค และระดับอนุภูมิภาค อาทิ การดำเนินงานเป้าหมายการพัฒนาที่ยั่งยืน (SDGs) การประมง การค้ามนุษย์ และอื่นๆ ให้เข้าสู่มาตรฐานสากลและเป็นที่ยอมรับของประชาคมโลก เป็นต้น การเตรียมความพร้อมในการรองรับและดำเนินงานของประเทศไทยภายหลังการเข้าสู่ประชาคมอาเซียนในปี ๒๕๕๘ (Post-ASEAN ๒๐๑๕) การปรับตัวและพัฒนาขีดความสามารถในการแข่งขันของประเทศเพื่อรองรับและสอดคล้องกับการดำเนินงานตามพันธกรณีของความร่วมมือระดับภูมิภาค อาทิ Regional Comprehensive Economic Partnerships (RCEP) เป็นต้น การเสริมสร้างความเชื่อมโยงกันระหว่างประเทศในอนุภูมิภาคประเทศเพื่อนบ้านและภูมิภาค และการ

ส่งเสริมให้ประเทศไทยเป็นฐานของการประกอบธุรกิจ การให้บริการทางการศึกษา การให้บริการด้านการเงิน การให้บริการด้านสุขภาพ การให้บริการด้านโลจิสติกส์และการลงทุนเพื่อการวิจัยและพัฒนา รวมทั้งเป็นฐานความร่วมมือในเอเชีย

Thailand ๔.๐

โครงการมีลักษณะหรือสอดคล้องกับการปรับเปลี่ยนโครงสร้างเศรษฐกิจไปสู่ Value-Base Economy หรือเศรษฐกิจที่ขับเคลื่อนด้วยนวัตกรรม ทำน้อย ได้มาก เช่น

- ๑) เปลี่ยนจากการผลิตสินค้า โภคภัณฑ์ไปสู่สินค้าเชิงนวัตกรรม
- ๒) เปลี่ยนจากการขับเคลื่อนประเทศด้วยภาคอุตสาหกรรม ไปสู่การขับเคลื่อนด้วยเทคโนโลยี ความคิดสร้างสรรค์ และนวัตกรรม
- ๓) เปลี่ยนจากการเน้นภาคการผลิตสินค้า ไปสู่การเน้นภาคบริการมากขึ้น รวมถึงโครงการที่เติมเต็มด้วยวิทยาการ ความคิดสร้างสรรค์ นวัตกรรม วิทยาศาสตร์ เทคโนโลยี และการวิจัยและพัฒนาแล้วต่อยอดความได้เปรียบเชิงเปรียบเทียบ เช่น ด้านเกษตร เทคโนโลยีชีวภาพ สาธารณสุข วัฒนธรรม ฯลฯ

๑.๓ แผนพัฒนาภาค/แผนพัฒนากลุ่มจังหวัด/แผนพัฒนาจังหวัด

แผนพัฒนากลุ่มจังหวัด

วิสัยทัศน์ของกลุ่มจังหวัด

“ประตูทองการค้าสู่โลก โดดเด่นวัฒนธรรมล้านนา น่ายุทธทุกถิ่นที่”

เป้าประสงค์กลุ่มล้านนา (Goals)

๑. เพิ่มมูลค่าการค้าการลงทุน
๒. เพิ่มรายได้จากการท่องเที่ยว
๓. เพิ่มยอดจำหน่ายสินค้า OTOP
๔. เพิ่มมูลค่าการส่งออกของสินค้าการเกษตรที่สำคัญ
๕. พัฒนาและบริหารจัดการทรัพยากรธรรมชาติ
๖. พัฒนาศักยภาพทรัพยากรมนุษย์

๑. ยุทธศาสตร์เชิงรุก : สร้างฐาน เศรษฐกิจใหม่

- พัฒนาเป็นศูนย์กลางเศรษฐกิจ เชื่อมโยงกับกลุ่มประเทศอนุภูมิภาคแม่น้ำโขง (GMS) และเอเชียใต้(BIMSTEC)
- พัฒนาประตูเศรษฐกิจเพื่อเป็นช่องทาง การค้าและการท่องเที่ยวกับประเทศเพื่อนบ้าน
- สร้างฐานเศรษฐกิจใหม่บนพื้นฐาน ของวัฒนธรรม และความรู้ใหม่มุ่ง Knowledge Based Economy

๒. ยุทธศาสตร์ปรับตัว : เพื่อเพิ่มมูลค่าฐานเศรษฐกิจเดิม

- สร้างงานหัตถกรรมที่มีเอกลักษณ์และความเป็นเลิศในระดับนานาชาติ สำหรับตลาดเฉพาะ (Niche Market) โดยการนำวัฒนธรรมล้านนามาสร้างเอกลักษณ์และเรื่องราว เพื่อเพิ่มมูลค่าให้กับสินค้า
- เชื่อมโยงการท่องเที่ยวเพื่อเป็นพลังดึงดูดใหม่จากทรัพยากรท่องเที่ยว ทั้งภายในกลุ่มจังหวัดและเชื่อมโยง กับกลุ่มประเทศในอนุภาคแม่น้ำโขง
- ปรับปรุงประสิทธิภาพการผลิตทางการเกษตร โดยสร้างความหลากหลายและการบริหารจัดการสมัยใหม่

๓. ยุทธศาสตร์การพัฒนาที่ยั่งยืน : สนับสนุน ทั้งฐานเศรษฐกิจเดิมและเศรษฐกิจใหม่ให้ยั่งยืน

- ดำรงฐานวัฒนธรรมล้านนา
- ดำรงความเป็นฐานทรัพยากรธรรมชาติโดยฟื้นฟูและบริหารจัดการทรัพยากรธรรมชาติอย่างยั่งยืน
- สร้างความมั่นคงปลอดภัยในพื้นที่ชายแดน และความปลอดภัยในชีวิตและทรัพย์สินของประชาชนและนักท่องเที่ยว
- พัฒนาทรัพยากรมนุษย์

แผนพัฒนาจังหวัด

วิสัยทัศน์การพัฒนาจังหวัดเชียงใหม่

“นครแห่งชีวิตและความมั่งคั่งบนฐานของความสง่างามทางวัฒนธรรม และศูนย์กลางการท่องเที่ยวการค้า การลงทุนระดับสากล”

พันธกิจ

๑. ส่งเสริมและพัฒนาให้เป็นเมืองศูนย์กลางการท่องเที่ยวและบริการระดับสากล
๒. ส่งเสริมและพัฒนาให้เป็นเมืองศูนย์กลางของการค้า การลงทุน และการคมนาคมขนส่งในระดับภูมิภาคและระดับนานาชาติ
๓. ส่งเสริมและพัฒนาให้เป็นเมืองศูนย์กลางเกษตรปลอดภัย
๔. ส่งเสริมและพัฒนาให้เป็นเมืองศูนย์กลางการศึกษาในระดับภูมิภาคและระดับนานาชาติ
๕. ส่งเสริมและพัฒนาให้เป็นเมืองน่าอยู่บนพื้นฐานความสง่างามทางวัฒนธรรมล้านนา

เป้าประสงค์

๑. การพัฒนาเศรษฐกิจ ของจังหวัดเชียงใหม่มีความเข้มแข็ง สมดุล และสามารถรองรับการเปลี่ยนแปลงได้อย่างเหมาะสม
๒. สังคมเชียงใหม่มีความน่าอยู่ชุมชนมีความ เข้มแข็ง และสิ่งแวดล้อมมีความสมดุล
๓. การบริหารจัดการภาครัฐมีความทันสมัยและมีธรรมาภิบาลโดยอยู่บนพื้นฐานของความต้องการและการมีส่วนร่วมของประชาชน

ประเด็นยุทธศาสตร์

ประเด็นยุทธศาสตร์ที่ ๑: การพัฒนาเศรษฐกิจอย่างสมดุลและยั่งยืน

ประเด็นยุทธศาสตร์ที่ ๒: การสร้างสังคมแห่งวัฒนธรรม ความรู้ ภูมิปัญญาจิตสาธารณะ และพัฒนาศักยภาพคนให้พร้อมรับการเปลี่ยนแปลง

ประเด็นยุทธศาสตร์ที่ ๓: การจัดการทรัพยากรธรรมชาติพลังงานและสิ่งแวดล้อมเพื่อเป็นฐานการพัฒนาอย่างยั่งยืน

ประเด็นยุทธศาสตร์ที่ ๔: การสร้างความมั่นคง ปลอดภัย และความสงบสุขของประชาชน

ประเด็นยุทธศาสตร์ที่ ๕: การพัฒนาระบบบริหารจัดการภาครัฐและการให้บริการประชาชนที่มีประสิทธิภาพ โปร่งใส และเป็นธรรม

๑.๔ ยุทธศาสตร์การพัฒนาขององค์กรปกครองส่วนท้องถิ่น

วิสัยทัศน์องค์กรปกครองส่วนท้องถิ่นจังหวัดเชียงใหม่

“เป็นองค์กรหลักในการพัฒนาท้องถิ่น บนพื้นฐานของความเข้าใจปัญหาและศักยภาพของชุมชน”
กรอบยุทธศาสตร์การพัฒนาองค์กรปกครองส่วนท้องถิ่นจังหวัดเชียงใหม่

พันธกิจองค์กรปกครองส่วนท้องถิ่นจังหวัดเชียงใหม่

- ๑) เสริมสร้างการมีส่วนร่วมทุกภาคส่วนในการบริหารจัดการท้องถิ่นอย่างมีประสิทธิภาพ
- ๒) พัฒนาบุคลากรขององค์กรปกครองส่วนท้องถิ่นให้มีความทันสมัย มีคุณธรรม จริยธรรมตามกฎหมายบัญญัติ

- ๓) ส่งเสริมบำรุงรักษาศิลปะ จารีตประเพณี ภูมิปัญญาท้องถิ่น วัฒนธรรมอันดีของท้องถิ่น
- ๔) ส่งเสริมและรักษาคุณภาพสิ่งแวดล้อมของท้องถิ่น

ยุทธศาสตร์การพัฒน้องค์กรปกครองส่วนท้องถิ่น

- ๑) การพัฒนาโครงสร้างพื้นฐาน
- ๒) การพัฒนาเศรษฐกิจตามแนวทางปรัชญาเศรษฐกิจพอเพียงไปสู่ความยั่งยืน
- ๓) การบริหารจัดการทรัพยากรธรรมชาติ สิ่งแวดล้อมและระบบนิเวศน์อย่างยั่งยืน
- ๔) การอนุรักษ์ ฟื้นฟู และสืบสาน ศิลปวัฒนธรรม จารีตประเพณี และภูมิปัญญาท้องถิ่น
- ๕) การพัฒนาคุณภาพชีวิตของประชาชนและกลุ่มด้อยโอกาสในสังคม
- ๖) การจัดระเบียบภายในชุมชน และการสร้างความร่วมมือในการรักษาความสงบเรียบร้อย
- ๗) การพัฒนาการบริหารจัดการบ้านเมืองที่ดีด้วยนวัตกรรมการบริหารที่เหมาะสม

๒. ยุทธศาสตร์ขององค์กรปกครองส่วนท้องถิ่น

๒.๑ วิสัยทัศน์การพัฒนา

“สังคมเข้มแข็ง เมืองน่าอยู่ เพื่อผู้พัฒนาธรรม”

: **เทศบาลตำบลดอยสะเก็ด** จะเป็นองค์กรที่พัฒนาไปสู่ความเป็นเลิศ บนพื้นฐานการมีส่วนร่วมของทุกภาคส่วนในชุมชน เพื่อให้ประชาชนดำรงชีวิตตามปรัชญาเศรษฐกิจพอเพียง โดยส่งเสริมประชาชนให้มีคุณภาพชีวิตที่ดีทั้งทางด้านร่างกายและจิตใจ และร่วมกันอนุรักษ์และฟื้นฟูทรัพยากรธรรมชาติและสิ่งแวดล้อม ตลอดจนร่วมกันสืบทอด อนุรักษ์ศิลปวัฒนธรรม ประเพณี ศาสนา และภูมิปัญญาท้องถิ่น ทั้งนี้ เทศบาลตำบลดอยสะเก็ดจะเป็นหน่วยงานที่พร้อมให้บริการสาธารณะและประชาชนด้วยความใส่ใจ ความสามัคคี ความพร้อมเพียงเป็นอันหนึ่งอันเดียวกัน

พันธกิจ

เพื่อให้บรรลุวิสัยทัศน์ (Vision) การพัฒนาเทศบาลตำบลดอยสะเก็ด จึงได้กำหนดพันธกิจหลักการพัฒนาไว้ (Mission) ดังนี้.-

๑. พัฒนาและปรับปรุงการให้บริการพื้นฐาน ระบบสาธารณสุข โภค สาธารณูปการ โครงสร้างพื้นฐานเพื่อการเกษตร การจราจรและการวางผังเมือง ให้ได้มาตรฐาน

๒. พัฒนาด้านเศรษฐกิจตามแนวทางปรัชญาเศรษฐกิจพอเพียงในการด้านเกษตร การพัฒนาอาชีพ เพื่อเพิ่มรายได้ให้แก่ประชาชนในท้องถิ่น

๓. พัฒนาคนให้มีคุณภาพทั้งด้านการสาธารณสุข ส่งเสริมความร่วมมือด้านพัฒนาคุณภาพการศึกษา การขยายโอกาสทางการศึกษา ส่งเสริมการมีส่วนร่วมในการบริการและจัดการศึกษาและส่งเสริมสวัสดิการสังคม ขยายเครือข่ายความร่วมมือเพื่อรองรับประชาคมเศรษฐกิจอาเซียน

๔. พัฒนา อนุรักษ์ และฟื้นฟูทรัพยากรธรรมชาติและสิ่งแวดล้อมรวมทั้งการบริหารจัดการทรัพยากรธรรมชาติและสิ่งแวดล้อมอย่างประหยัด คุ่มค่า และยั่งยืน

๕. ส่งเสริม อนุรักษ์ ฟื้นฟูศิลปวัฒนธรรม ประเพณี ศาสนา ภูมิปัญญาท้องถิ่น และการท่องเที่ยวเชิงวัฒนธรรม

๖. พัฒนาการบริหารจัดการที่มีประสิทธิภาพและส่งเสริมให้ประชาชนมีความสามัคคี มีส่วนร่วมในการป้องกันและแก้ไขปัญหาในชุมชนให้มีภูมิคุ้มกัน มีความปลอดภัยในชีวิตและทรัพย์สินสามารถดำรงชีวิตร่วมกันอย่างมีความสุข

๗. พัฒนาความสามารถของหน่วยงานและศักยภาพของบุคลากรในการบริหารรัฐกิจโดยมีส่วนร่วมของทุกภาคส่วน

เพื่อให้การพัฒนาเทศบาลตำบลดอยสะเก็ดเป็นไปตามวิสัยทัศน์และพันธกิจ จึงกำหนดจุดมุ่งหมายเพื่อการพัฒนาไว้ดังนี้-

๑. เพื่อให้การบริการขั้นพื้นฐาน ถนน สะพาน รางและท่อระบายน้ำ ดาดำเหมือง ฝายน้ำล้น ไฟฟ้าสาธารณะ ระบบการจราจร และโครงสร้างพื้นฐานเพื่อการเกษตร ให้ได้มาตรฐานและมีประสิทธิภาพสามารถรองรับการพัฒนาของชุมชนในระยะยาว

๒. เพื่อส่งเสริมเศรษฐกิจ การเกษตรและเพิ่มมูลค่าผลผลิตการเกษตรโดยการนำภูมิปัญญาท้องถิ่นมาผสมผสานกับเทคโนโลยีสมัยใหม่ เพื่อพัฒนาอาชีพในการลดปัญหาความยากจนและสร้างรายได้ให้กับประชาชนในท้องถิ่นตามแนวปรัชญาเศรษฐกิจพอเพียง

๓. เพื่อพัฒนาและยกระดับคุณภาพของประชาชนให้ได้รับการพัฒนาตามศักยภาพทั้งในด้านการสาธารณสุข สวัสดิการทางสังคม การศึกษาเพื่อก้าวสู่ประชาคมสังคมและวัฒนธรรมอาเซียน ด้วยการพัฒนาทรัพยากรมนุษย์ และการใช้เทคโนโลยีสารสนเทศเพื่อส่งเสริมการศึกษาและการเรียนรู้ตลอดชีวิตในชุมชน โดยผ่านเรียนรู้ด้วยระบบเทคโนโลยีสารสนเทศผสมผสานปรัชญาเศรษฐกิจแบบพอเพียงในการเสริมสร้างชุมชนเข้มแข็ง

๔. เพื่ออนุรักษ์ ฟื้นฟูและบริหารจัดการทรัพยากรธรรมชาติและสิ่งแวดล้อมให้มีประสิทธิภาพ ประหยัด คุ้มค่า และยั่งยืน โดยมีกลไกหรือมาตรการกำหนดบทลงโทษเพื่อป้องกันและลดข้อขัดแย้งในการนำทรัพยากรธรรมชาติมาใช้ให้เกิดประโยชน์สูงสุด

๕. เพื่อส่งเสริม อนุรักษ์และฟื้นฟูศิลปวัฒนธรรม ประเพณี ศาสนา ภูมิปัญญาท้องถิ่นและการท่องเที่ยวเชิงวัฒนธรรม

๖. เพื่อส่งเสริมสนับสนุนให้ประชาชนเข้ามามีส่วนร่วมในกระบวนการแก้ไขปัญหาและพัฒนาชุมชนของตนเอง ให้สามารถอยู่ร่วมกันอย่างปลอดภัยทั้งชีวิตและทรัพย์สิน เกิดความสงบสุขในชุมชน บนพื้นฐานของระบอบประชาธิปไตย

๗. เพื่อเพิ่มประสิทธิภาพการบริหารจัดการภายใต้หลักธรรมาภิบาล ให้มีความโปร่งใส เป็นธรรม และการมีส่วนร่วมจากทุกภาคส่วน

๒.๒ ยุทธศาสตร์

ยุทธศาสตร์ที่ ๑ ด้านพัฒนาโครงสร้างพื้นฐาน

ยุทธศาสตร์ที่ ๒ ด้านพัฒนาเศรษฐกิจและการเกษตร

ยุทธศาสตร์ที่ ๓ ด้านพัฒนาคุณภาพชีวิต

ยุทธศาสตร์ที่ ๔ ด้านพัฒนาบริหารจัดการทรัพยากรธรรมชาติและสิ่งแวดล้อม

ยุทธศาสตร์ที่ ๕ ด้านอนุรักษ์ศิลปวัฒนธรรม ประเพณี ศาสนาและภูมิปัญญาท้องถิ่น

ยุทธศาสตร์ที่ ๖ ด้านการจัดระเบียบชุมชนและการรักษาความสงบเรียบร้อย

ยุทธศาสตร์ที่ ๗ ด้านพัฒนาการบริหารจัดการบ้านเมืองที่ดี

๒.๓ เป้าประสงค์

ยุทธศาสตร์ที่ ๑ ด้านพัฒนาโครงสร้างพื้นฐาน

๑) พันธกิจ พัฒนาและปรับปรุงการให้บริการพื้นฐานระบบสาธารณสุขปภค สาธารณูปการ โครงสร้างพื้นฐานเพื่อการเกษตร การจราจรและการวางผังเมือง ให้ได้มาตรฐาน

๒) เป้าประสงค์ เพื่อให้การบริการขั้นพื้นฐาน ถนน สะพาน รางและท่อระบายน้ำาดาด ลำเหมือง ฝายน้ำล้น ไฟฟ้าสาธารณะ ระบบการจราจร และโครงสร้างพื้นฐานเพื่อการเกษตรให้ได้มาตรฐาน และมีประสิทธิภาพสามารถรองรับการพัฒนาของชุมชนในระยะยาว

ยุทธศาสตร์ที่ ๒ ด้านพัฒนาเศรษฐกิจและการเกษตร

๑) พันธกิจ พัฒนาด้านเศรษฐกิจตามแนวทางปรัชญาเศรษฐกิจพอเพียงในการด้าน เกษตร การพัฒนาอาชีพเพื่อเพิ่มรายได้ให้แก่ประชาชนในท้องถิ่น

๒) เป้าประสงค์ เพื่อส่งเสริมเศรษฐกิจการเกษตรและเพิ่มมูลค่าผลผลิตการเกษตรโดยการนำ ภูมิปัญญาท้องถิ่นมาผสมผสานกับเทคโนโลยีสมัยใหม่ เพื่อพัฒนาอาชีพในการลดปัญหาความยากจนและ สร้างรายได้ให้กับประชาชนในท้องถิ่นตามแนวปรัชญาเศรษฐกิจพอเพียง

ยุทธศาสตร์ที่ ๓ ด้านพัฒนาคุณภาพชีวิต

๑) พันธกิจ พัฒนาคนให้มีคุณภาพทั้งด้านการสาธารณสุข ส่งเสริมความร่วมมือด้านพัฒนา คุณภาพการศึกษา การขยายโอกาสทางการศึกษา ส่งเสริมการมีส่วนร่วมในการบริการและจัดการศึกษาและ ส่งเสริมสวัสดิการสังคม ขยายเครือข่ายความร่วมมือเพื่อรองรับประชาคมเศรษฐกิจอาเซียน

๒) เป้าประสงค์ เพื่อพัฒนาและยกระดับคุณภาพของประชาชนให้ได้รับการพัฒนาตาม ศักยภาพทั้งในด้านการสาธารณสุข สวัสดิการทางสังคม การศึกษาเพื่อก้าวสู่ประชาคมสังคมและวัฒนธรรม อาเซียนด้วยการพัฒนาทรัพยากรมนุษย์ และการใช้เทคโนโลยีสารสนเทศเพื่อส่งเสริมการศึกษาและการเรียนรู้ ตลอดชีวิตในชุมชน โดยผ่านการเรียนรู้ด้วยระบบเทคโนโลยีสารสนเทศผสมผสานปรัชญาเศรษฐกิจแบบ พอเพียงในการเสริมสร้างชุมชนเข้มแข็ง

ยุทธศาสตร์ที่ ๔ ด้านพัฒนาบริหารจัดการทรัพยากรธรรมชาติและสิ่งแวดล้อม

๑) พันธกิจ พัฒนา อนุรักษ์ และฟื้นฟูทรัพยากรธรรมชาติและสิ่งแวดล้อมรวมทั้งการบริหาร จัดการทรัพยากรธรรมชาติและสิ่งแวดล้อมอย่างประหยัด คุ่มค่า และยั่งยืน

๒) เป้าประสงค์ เพื่ออนุรักษ์ ฟื้นฟูและบริหารจัดการทรัพยากรธรรมชาติและสิ่งแวดล้อมให้ มีประสิทธิภาพ ประหยัด คุ่มค่า และยั่งยืนโดยมีกลไกหรือมาตรการกำหนดบทลงโทษเพื่อป้องกันและลดข้อ ขัดแย้งในการนำทรัพยากรธรรมชาติมาใช้ให้เกิดประโยชน์สูงสุด

ยุทธศาสตร์ที่ ๕ ด้านอนุรักษ์ศิลปวัฒนธรรม ประเพณี ศาสนาและภูมิปัญญาท้องถิ่น

๑) พันธกิจ ส่งเสริม อนุรักษ์ ฟื้นฟูศิลปวัฒนธรรม ประเพณี ศาสนา ภูมิปัญญาท้องถิ่น และ การท่องเที่ยว เชิงวัฒนธรรม

๒) เป้าประสงค์ เพื่อส่งเสริม อนุรักษ์และฟื้นฟูบำรุงศิลปวัฒนธรรม ประเพณี ศาสนา ภูมิปัญญาท้องถิ่นและการท่องเที่ยวเชิงวัฒนธรรม

ยุทธศาสตร์ที่ ๖ ด้านการจัดระเบียบชุมชนและการรักษาความสงบเรียบร้อย

๑) **พันธกิจ** พัฒนาการบริหารจัดการที่มีประสิทธิภาพและส่งเสริมให้ประชาชนมีความสามัคคี มีส่วนร่วมในการป้องกันและแก้ไขปัญหาในชุมชนให้มีภูมิคุ้มกัน มีความปลอดภัยในชีวิตและทรัพย์สินสามารถ ดำรงชีวิตร่วมกันอย่างมีความสุข

๒) **เป้าประสงค์** เพื่อส่งเสริมสนับสนุนให้ประชาชนเข้ามามีส่วนร่วมในกระบวนการแก้ไขปัญหาและพัฒนาชุมชนของตนเอง ให้สามารถอยู่ร่วมกันอย่างปลอดภัยทั้งชีวิตและทรัพย์สิน เกิดความสงบสุขในชุมชน บนพื้นฐานของระบอบประชาธิปไตย

ยุทธศาสตร์ที่ ๗ ด้านพัฒนาการบริหารจัดการบ้านเมืองที่ดี

๑) **พันธกิจ** พัฒนาความสามารถของหน่วยงานและศักยภาพของบุคลากรในการบริหารรัฐกิจ โดยการมีส่วนร่วมของทุกภาคส่วน

๒) **เป้าประสงค์** เพื่อเพิ่มประสิทธิภาพการบริหารจัดการภายใต้หลักธรรมาภิบาล ให้มีความ โปร่งใส เป็นธรรม และการมีส่วนร่วมจากทุกภาคส่วน

๒.๔ **ตัวชี้วัด**

ยุทธศาสตร์ที่ ๑ ด้านพัฒนาโครงสร้างพื้นฐาน

เชิงปริมาณ

จำนวนร้อยละของสิ่งก่อสร้างที่ได้มาตรฐานเพิ่มขึ้น

เชิงคุณภาพ

ร้อยละที่ลดลงของจำนวนอุบัติเหตุการจราจร

ยุทธศาสตร์ที่ ๒ ด้านพัฒนาเศรษฐกิจและการเกษตร

เชิงปริมาณ

จำนวนร้อยละของความพึงพอใจของสมาชิกกลุ่มอาชีพ

เชิงคุณภาพ

ร้อยละความพึงพอใจของผู้เข้าร่วมกิจกรรม

ยุทธศาสตร์ที่ ๓ ด้านพัฒนาคุณภาพชีวิต

เชิงปริมาณ

จำนวนร้อยละของครัวเรือนที่ได้รับการบริการทางสาธารณสุข

เชิงคุณภาพ

ร้อยละความพึงพอใจของผู้เข้าร่วมกิจกรรม

ยุทธศาสตร์ที่ ๔ ด้านพัฒนาบริหารจัดการทรัพยากรธรรมชาติสิ่งแวดล้อม

เชิงปริมาณ

จำนวนครัวเรือนเข้าร่วมกิจกรรมเพิ่มขึ้น

เชิงคุณภาพ

ร้อยละความพึงพอใจของผู้เข้าร่วมกิจกรรม

ยุทธศาสตร์ที่ ๕ ด้านอนุรักษ์ศิลปวัฒนธรรม ประเพณี ศาสนาและภูมิปัญญาท้องถิ่น

เชิงปริมาณ

ร้อยละความพึงพอใจของนักท่องเที่ยวและผู้เข้าร่วมกิจกรรม

เชิงคุณภาพ

ร้อยละความพึงพอใจของผู้เข้าร่วมกิจกรรม

ยุทธศาสตร์ที่ ๖ ด้านการจัดระเบียบชุมชนและการรักษาความสงบเรียบร้อย

เชิงปริมาณ

จำนวนของประชาชนที่ได้รับบริการ

เชิงคุณภาพ

ร้อยละความพึงพอใจของประชาชนผู้ได้รับบริการ

ยุทธศาสตร์ที่ ๗ ด้านพัฒนาการบริหารจัดการบ้านเมืองที่ดี

เชิงปริมาณ

จำนวนของประชาชนที่ได้รับบริการ

เชิงคุณภาพ

ร้อยละความพึงพอใจของประชาชนผู้ได้รับบริการ

๒.๕ ค่าเป้าหมาย

ยุทธศาสตร์ที่ ๑ ด้านพัฒนาโครงสร้างพื้นฐาน

ค่าเป้าหมาย จำนวนร้อยละของถนนที่ได้มาตรฐาน

ยุทธศาสตร์ที่ ๒ ด้านพัฒนาเศรษฐกิจและ การเกษตร

ค่าเป้าหมาย ร้อยละความพึงพอใจของสมาชิกกลุ่มอาชีพ

ยุทธศาสตร์ที่ ๓ ด้านพัฒนาคุณภาพชีวิต

ค่าเป้าหมาย จำนวนครัวเรือนที่ได้รับการบริการทางสาธารณสุข

ยุทธศาสตร์ที่ ๔ ด้านพัฒนาบริหารจัดการทรัพยากรธรรมชาติสิ่งแวดล้อม

ค่าเป้าหมาย จำนวนปริมาณขยะลดลง

ยุทธศาสตร์ที่ ๕ ด้านอนุรักษ์ศิลปวัฒนธรรม ประเพณี ศาสนาและภูมิปัญญาท้องถิ่น

ค่าเป้าหมาย ร้อยละความพึงพอใจของนักท่องเที่ยวและผู้เข้าร่วมกิจกรรม

ยุทธศาสตร์ที่ ๖ ด้านการจัดระเบียบชุมชนและการรักษาความสงบเรียบร้อย

ค่าเป้าหมาย จำนวนของประชาชนที่ได้รับความช่วยเหลือจากการประสบสาธารณภัยและอุบัติเหตุ

ยุทธศาสตร์ที่ ๗ ด้านพัฒนาการบริหารจัดการบ้านเมืองที่ดี

ค่าเป้าหมาย จำนวนของผู้เข้าร่วมกิจกรรม

๒.๖ กลยุทธ์

ยุทธศาสตร์ที่ ๑ ด้านพัฒนาโครงสร้างพื้นฐาน

กลยุทธ์ที่ ๑ พัฒนาระบบการวางผังเมืองและการใช้ที่ดิน

กลยุทธ์ที่ ๒ ก่อสร้างและปรับปรุงระบบสาธารณูปโภค สาธารณูปการให้ได้มาตรฐาน

กลยุทธ์ที่ ๓ พัฒนาระบบจราจร

ยุทธศาสตร์ที่ ๒ ด้านพัฒนาเศรษฐกิจและ การเกษตร

กลยุทธ์ที่ ๑ ส่งเสริมเกษตรทฤษฎีใหม่ผสมผสานความรู้และเทคโนโลยีสมัยใหม่

กลยุทธ์ที่ ๒ ส่งเสริมอาชีพและการรวมกลุ่มพัฒนาสินค้าชุมชน

กลยุทธ์ที่ ๓ เสริมสร้างจิตสำนึกที่ดีในการดำเนินชีวิตและสร้างภูมิคุ้มกันเศรษฐกิจ ตามปรัชญาเศรษฐกิจพอเพียง

กลยุทธ์ที่ ๔ ส่งเสริมการเกษตรปลอดภัย

ยุทธศาสตร์ที่ ๓ ด้านพัฒนาคุณภาพชีวิต

กลยุทธ์ที่ ๑ ส่งเสริมพัฒนาคุณภาพการศึกษาให้ได้มาตรฐาน

กลยุทธ์ที่ ๒ ส่งเสริมและพัฒนาแหล่งเรียนรู้ของชุมชน

กลยุทธ์ที่ ๓ ส่งเสริมความรู้ ความเข้าใจด้านสุขภาพ การพัฒนาสุขภาพ การกีฬาและนันทนาการ

กลยุทธ์ที่ ๔ สนับสนุนการพัฒนาชุมชนและการพัฒนาสวัสดิการทางสังคม

ยุทธศาสตร์ที่ ๔ ด้านพัฒนาบริหารจัดการทรัพยากรธรรมชาติสิ่งแวดล้อม

กลยุทธ์ที่ ๑ ผนึกกำลังสร้างจิตสำนึกและให้ประชาชนมีส่วนร่วมในการบริหารจัดการทรัพยากรธรรมชาติและสิ่งแวดล้อมและการประหยัดพลังงาน

กลยุทธ์ที่ ๒ เพิ่มประสิทธิภาพการบริหารจัดการทรัพยากรธรรมชาติสิ่งแวดล้อม

กลยุทธ์ที่ ๓ ควบคุม ดูแล มลพิษทางน้ำ ทางอากาศ และทางเสียง

กลยุทธ์ที่ ๔ เพิ่มพื้นที่สีเขียวและการปรับปรุงสภาพภูมิทัศน์

ยุทธศาสตร์ที่ ๕ ด้านอนุรักษ์ศิลปวัฒนธรรม ประเพณี ศาสนาและภูมิปัญญาท้องถิ่น

กลยุทธ์ที่ ๑ ส่งเสริมการท่องเที่ยวเชิงวัฒนธรรม

กลยุทธ์ที่ ๒ ส่งเสริมและสนับสนุนศิลปวัฒนธรรม ประเพณี จริยธรรม คุณธรรมและภูมิปัญญาท้องถิ่น

ยุทธศาสตร์ที่ ๖ ด้านการจัดระเบียบชุมชนและการรักษาความสงบเรียบร้อย

กลยุทธ์ที่ ๑ เพิ่มประสิทธิภาพความปลอดภัยในชีวิตและทรัพย์สินในชุมชน

กลยุทธ์ที่ ๒ การส่งเสริมป้องกันและแก้ไขปัญหาเสพติดในหมู่บ้าน/ชุมชน

ยุทธศาสตร์ที่ ๗ ด้านพัฒนาการบริหารจัดการบ้านเมืองที่ดี

กลยุทธ์ที่ ๑ สร้างจิตสำนึกและปลูกฝังระบอบประชาธิปไตยอันมีพระมหากษัตริย์ทรงเป็นประมุขและการมีส่วนร่วมของประชาชน

กลยุทธ์ที่ ๒ พัฒนาและเพิ่มประสิทธิภาพการบริหารและศักยภาพความสามารถของบุคลากรในการปฏิบัติงานให้บริการแก่ประชาชน

๒.๗ จุดยืนทางยุทธศาสตร์

การวิเคราะห์ศักยภาพ เทศบาลตำบลดอยสะเก็ด มีพื้นที่เพียง ๕.๓ ตารางกิโลเมตร

(๓,๓๑๒ ไร่) โดยมี

๑. ศูนย์กลางของชุมชนก็คือองค์การบริหารส่วนตำบลในเขตเทศบาลตำบลดอยสะเก็ด จำนวน ๔ แห่ง ได้แก่ วัดโพธิ์ทองเจริญ ตั้งอยู่หมู่ที่ ๒ ชุมชนโพธิ์ทองเจริญ ตำบลเชิงดอย, วัดพระธาตุ ดอยสะเก็ดพระอารา, หลวง ตั้งอยู่หมู่ที่ ๓ บ้านเชิงดอย ตำบลเชิงดอย, วัดศรีประดิษฐ์ ตั้งอยู่หมู่ที่ ๔ บ้านป่าคา ตำบลเชิงดอย, วัดรังษีสฤทธาวาส ตั้งอยู่หมู่ที่ ๘ บ้านหลวงใต้ ตำบลเชิงดอย และมีสภากลางในเขตเทศบาล ตำบลดอยสะเก็ด จำนวน ๑ แห่ง ได้แก่ มัสยิดอัลฟาลิ ตั้งอยู่หมู่ที่ ๓ บ้านเชิงดอย ตำบลเชิงดอย โดยเป็น ศูนย์กลางของพี่น้องมุสลิมในอำเภอดอยสะเก็ด ทั้งนี้ มีประเพณีที่สำคัญตลอดทั้งปี ได้แก่ ประเพณีปีใหม่เมือง ประเพณียี่เป็ง ประเพณีปอยหลวง ประเพณีไหลเรือ ประเพณีแห่นมสตรด ต้นศรีมหาโพธิ์ ประเพณีถวายเทียนพรรษาและผ้าอาบ ประเพณีตักบาตรเทโวโรหณะ เป็นต้น

๒. แหล่งเรียนรู้ภูมิปัญญาท้องถิ่น เช่น ชมรมผู้สูงอายุอำเภอต๋อยสะเก็ด และศูนย์วัฒนธรรมเฉลิมราช ซึ่งเป็นแหล่งเรียนรู้ในด้านวิถีชีวิตความเป็นอยู่ กิจกรรมที่เกี่ยวกับภูมิปัญญาทางวัฒนธรรม

๓. มีความหลากหลายทางชาติพันธุ์ การตั้งถิ่นฐานของ ไทลื้อ (อาศัยอยู่ในบ้านลงใต้ หมู่ที่ ๘ ตำบลเชียงต๋อยและบ้านป่าคา หมู่ที่ ๔ ตำบลเชียงต๋อย) , ไทยวนหรือไทโยนก (เป็นกลุ่มที่ใหญ่ที่สุด) ไทยจีน (อาศัยอยู่ในหมู่ที่ ๓ ตำบลเชียงต๋อย) , ไทยเงี้ยว (อาศัยอยู่ในหมู่ที่ ๓ ตำบลเชียงต๋อย) และไทยอินเดีย (ชุมชนมุสลิมอาศัยอยู่ในหมู่ที่ ๓ ตำบลเชียงต๋อย) เป็นต้น ซึ่งต่างก็อาศัยอยู่ร่วมกันระหว่างเชื้อชาติ ศาสนา เป็นไปด้วยดี อยู่ด้วยกันอย่างมีความสุข

เทศบาลตำบลต๋อยสะเก็ดมีคำขวัญกำหนดไว้ว่า

**“พระธาตุต๋อยสะเก็ดศักดิ์สิทธิ์ เศรษฐกิจก้าวไกล
เทศบาลสะอาดสดใส ร่วมใจสืบสานวัฒนธรรม”**

วิสัยทัศน์ของเทศบาลตำบลต๋อยสะเก็ด

“สังคมเข้มแข็ง เมืองน่าอยู่ เพื่องฟูวัฒนธรรม “

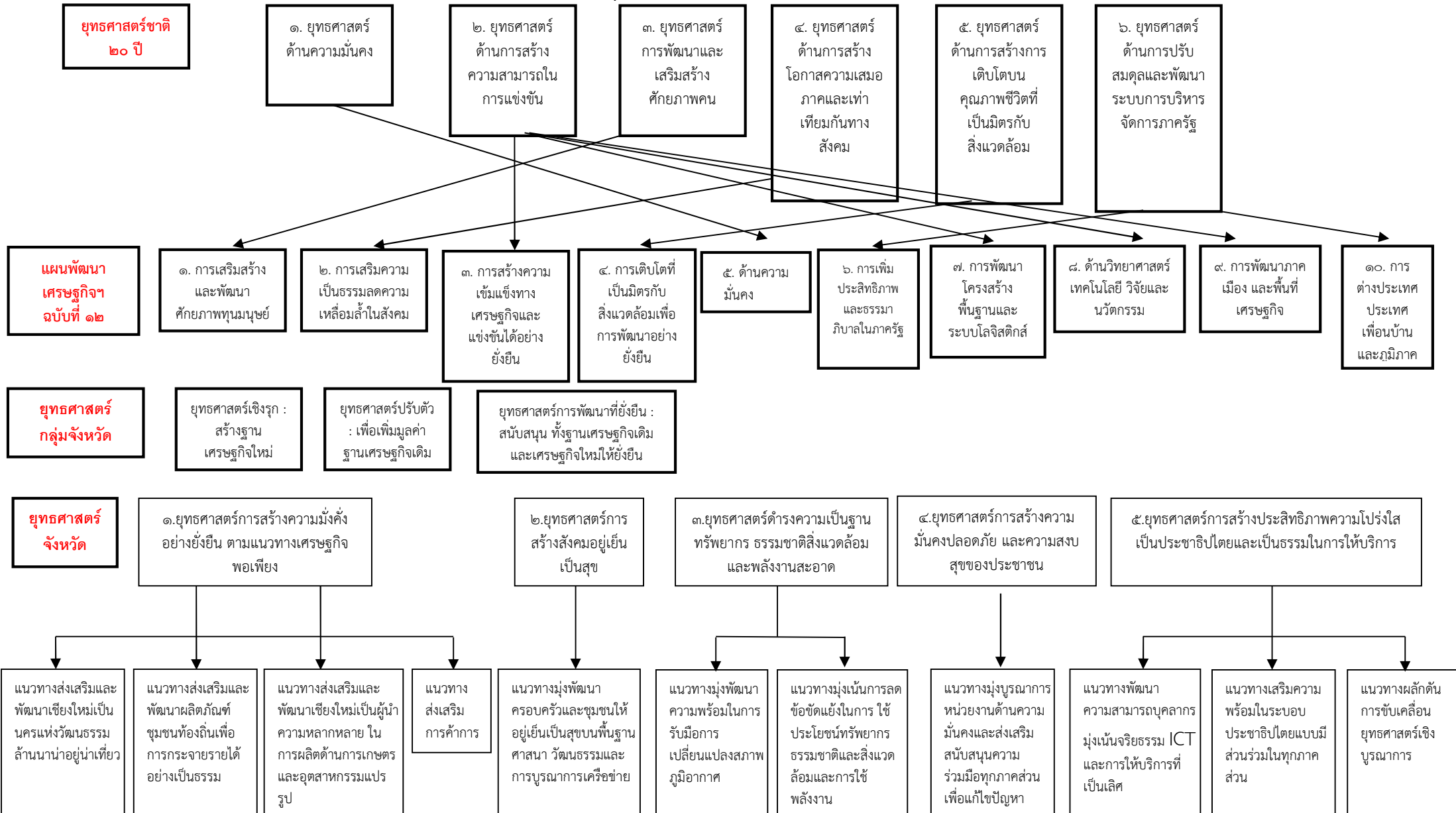
: **เทศบาลตำบลต๋อยสะเก็ด** จะเป็นองค์กรที่พัฒนาไปสู่ความเป็นเลิศ บนพื้นฐานการมีส่วนร่วมของทุกภาคส่วนในชุมชน เพื่อให้ประชาชนดำรงชีวิตตามปรัชญาเศรษฐกิจพอเพียง โดยส่งเสริมประชาชนให้มีคุณภาพชีวิตที่ดีทั้งทางด้านร่างกายและจิตใจ และร่วมกันอนุรักษ์และฟื้นฟูทรัพยากรธรรมชาติและสิ่งแวดล้อม ตลอดจนร่วมกันสืบทอด อนุรักษ์ศิลปวัฒนธรรม ประเพณี ศาสนา และภูมิปัญญาท้องถิ่น ทั้งนี้ เทศบาลตำบลต๋อยสะเก็ดจะเป็นหน่วยงานที่พร้อมให้บริการสาธารณะและประชาชนด้วยความใส่ใจ ความสามัคคี ความพร้อมเพียงเป็นอันหนึ่งอันเดียวกัน

จึงกำหนดจุดยืนทางยุทธศาสตร์ (Positioning) ของเทศบาลตำบลต๋อยสะเก็ดว่า **“ชุมชนแห่งการอนุรักษ์และการท่องเที่ยวเชิงวัฒนธรรม”**

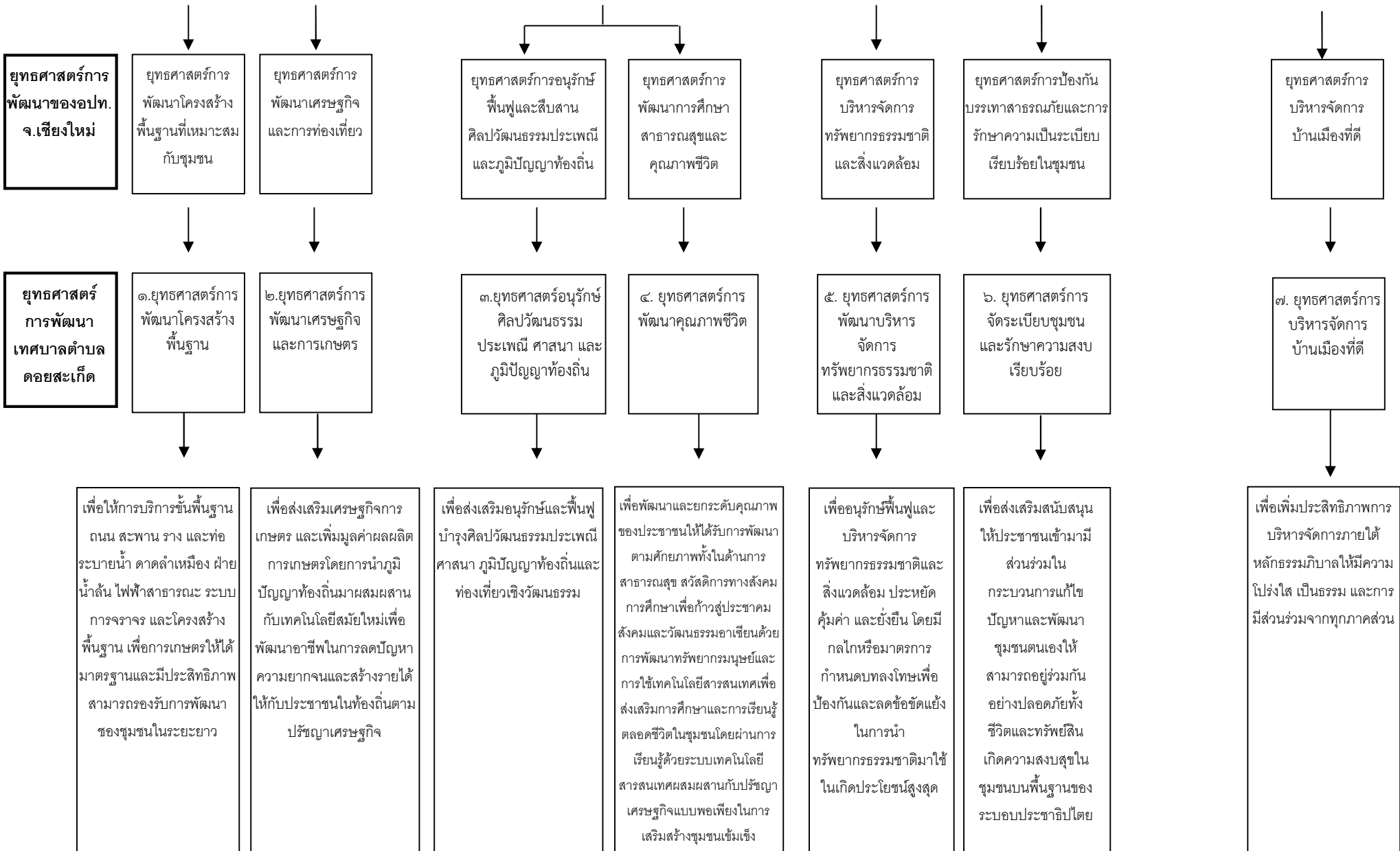
๒.๘ ความเชื่อมโยงของยุทธศาสตร์ในภาพรวม

ความเชื่อมโยงของยุทธศาสตร์ในภาพรวม ระหว่างยุทธศาสตร์การพัฒนาจังหวัดกับยุทธศาสตร์เทศบาลตำบลต๋อยสะเก็ดมีความเชื่อมโยงกันดังนี้

ความเชื่อมโยงยุทธศาสตร์การพัฒนาจังหวัดกับยุทธศาสตร์การพัฒนาขององค์กรปกครองส่วนท้องถิ่น
 โครงสร้างเชื่อมโยงแผนยุทธศาสตร์การพัฒนาเทศบาลตำบลดอยสะเก็ด พ.ศ. ๒๕๖๑ - ๒๕๖๕



หน้า ๒ จาก ๒๘ (ส่วนที่ ๒)



๓. การวิเคราะห์เพื่อพัฒนาท้องถิ่น

๓.๑ การวิเคราะห์กรอบการจัดทำแผนยุทธศาสตร์ขององค์กรปกครองส่วนท้องถิ่น

โดยการวิเคราะห์จุดแข็ง (Strengths: S) และ จุดอ่อน (Weakness: W) เป็นการวิเคราะห์ปัจจัยภายใน
หน่วยงาน ส่วนการวิเคราะห์โอกาส (Opportunities: O)และอุปสรรค (Threats: T) เป็นการวิเคราะห์ปัจจัย
ภายนอกหน่วยงาน

จุดแข็ง หมายถึง ทรัพยากรด้านต่างๆ ที่ได้เปรียบหรือส่วนที่เข้มแข็งภายในองค์กรที่สามารถ
ใช้ประโยชน์เพื่อผลักดันให้องค์กรสามารถดำเนินงานบรรลุวัตถุประสงค์และภารกิจขององค์กร

จุดอ่อน หมายถึง ข้อเสียเปรียบข้อผิดพลาดในองค์กรที่เป็นข้อด้อยหรือเป็นข้อจำกัดต่างๆ ที่
ส่งผลทำให้ไม่บรรลุวัตถุประสงค์และภารกิจขององค์กร

โอกาส หมายถึง สถานการณ์หรือปัจจัยที่เกิดจากสภาพแวดล้อมที่มีลักษณะเกื้อกูลต่อการ
บรรลุวัตถุประสงค์และภารกิจขององค์กร

อุปสรรค หมายถึง สถานการณ์หรือปัจจัยที่เกิดจากสภาพแวดล้อมภายนอกที่มีลักษณะเป็น
อุปสรรค ขัดขวาง หรือทำให้เกิดผลเสียหาย ผลกระทบในทางลบ

● การวิเคราะห์ปัจจัยภายในองค์กรด้วย จุดแข็ง – จุดอ่อน

ปัจจัยภายใน	จุดแข็ง (Strengths: S)	จุดอ่อน (Weakness: W)
๑. โครงสร้างองค์กร	๑. มีศักยภาพและการยอมรับจากภาครัฐและเอกชน ๒. มีการแบ่งโครงสร้างการทำงานที่ชัดเจน ๓. การบริหารจัดการองค์กรที่มีความเป็นอิสระและคล่องตัว	โครงสร้างอัตรากำลังบางส่วนราชการไม่มีความสมดุลอัตรากำลังไม่สมดุลกัน บางส่วนราชการมีจำนวนเจ้าหน้าที่น้อยในขณะที่มีปริมาณงาน ภารกิจและความรับผิดชอบเพิ่มมากขึ้นทำให้บุคลากรบางตำแหน่งต้องรับผิดชอบงานในหลายด้านเกินไป
๒. กลยุทธ์ / เทคนิค แนวคิดการทำงาน	มีการกำหนดแผนและเป้าหมายการปฏิบัติงานที่ชัดเจนและสามารถรองรับนโยบายที่เปลี่ยนแปลงได้	๑. มีการจัดทำแผนพัฒนาแต่ดำเนินการได้จำกัด ๒. ควรปรับปรุงและพัฒนาเทคนิคการวางแผนในการทำงาน ๒. บุคลากรบางส่วนขาดความเข้าใจใน ความเชื่อมโยงระหว่างวิสัยทัศน์ ค่านิยมองค์กร ประเด็นยุทธศาสตร์ และการเชื่อมโยงตัวชี้วัดลงสู่โครงการระดับต่างๆ เป็นต้น
๓. ระบบงาน/ กระบวนการขั้นตอนการทำงาน	๑. ระบบการให้บริการมีความรวดเร็วทันสมัยมากขึ้น ๒. มีระเบียบ ขั้นตอน และมาตรฐานการปฏิบัติงานที่ชัดเจน	๑. การติดตามประเมินผลตามนโยบาย ภาครัฐยังไม่ครอบคลุมทุกโครงการอย่างชัดเจน ๒. การตรวจสอบภายในยังไม่เป็นเชิงรุกและไม่ครอบคลุมการบริหารความเสี่ยงทั้งหมด ๓. งบประมาณในการจัดเก็บภาษีที่ งบประมาณการไว้ไม่เป็นไปตามที่ตั้งไว้

ปัจจัยภายใน	จุดแข็ง (Strengths: S)	จุดอ่อน (Weakness: W)
๔. การบริการ	มีความพร้อมให้ความช่วยเหลือและสนับสนุนชุมชน / มี Service mind	๑. งบประมาณมีจำกัดทำให้ต้องพึ่งเงินอุดหนุนจากส่วนกลาง ๒. ยังขาดการสนับสนุนงบประมาณในโครงการขนาดใหญ่ที่เกินศักยภาพ
๕. บุคลากร	มีความตั้งใจมุ่งมั่นทำงานที่มีประสิทธิภาพ	๑. บุคลากรบางส่วนขาดความกระตือรือร้นในการปฏิบัติงาน ๒. บุคลากรบางส่วนขาดการศึกษา ระเบียบ ข้อบังคับ และกฎหมายที่เกี่ยวข้องอย่างจริงจัง
๖. ทักษะ	มีโอกาพัฒนาทักษะจากการเข้ารับการอบรมและศึกษาดูงาน	๑. ขาดแคลนบุคลากรที่มีความสามารถเชี่ยวชาญแบบมืออาชีพเฉพาะด้าน ๒. ภาระงานมีหลายหน้าที่ทำให้ขาดความชัดเจนในการปฏิบัติงาน
๗. ค่านิยม	มีความใส่ใจต่อการบริการประชาชน	๑. บุคลากรบางส่วนขาดความคิดริเริ่มและการปฏิบัติตามระเบียบวินัย ๒. บุคลากรบางส่วนขาดความคิดเชิงบวกในการสร้างภาพลักษณ์ที่ดีให้กับองค์กร ๓. บุคลากรมีแนวความคิดต่างกันในการปฏิบัติงานทำให้บางครั้งขาดความร่วมมือและความสามัคคีในการปฏิบัติงาน

๓.๒ การประเมินสถานการณ์สภาพแวดล้อมภายนอกที่เกี่ยวข้อง

- การวิเคราะห์ปัจจัยภายนอกองค์กรด้วย โอกาส – อุปสรรค

ปัจจัยนอก	โอกาส (Opportunities: O)	อุปสรรค (Threats: T)
๑. การเมืองและกฎหมาย	๑. นโยบายต่างๆ ของรัฐบาลได้ให้องค์กรปกครองส่วนท้องถิ่นสามารถพัฒนาท้องถิ่นและพึ่งตนเองได้ ๒. พระราชบัญญัติกำหนดแผนและขั้นตอนการกระจายอำนาจฯ พ.ศ. ๒๕๔๒ กำหนดให้องค์กรปกครองส่วนท้องถิ่นมีอำนาจในการจัดระบบบริการสาธารณะเพื่อประโยชน์ของประชาชนในท้องถิ่น	๑. การเมืองมีความผันผวนทั้งการเมืองภายในประเทศและสถานการณ์การเมืองต่างประเทศ ๒. การเปลี่ยนแปลงรัฐบาลส่งผลให้ต้องมีการปรับเปลี่ยนแผนงานให้สอดคล้องกับนโยบายที่เปลี่ยนแปลง

ปัจจัยนอก	โอกาส (Opportunities: O)	อุปสรรค (Threats: T)
๒. เศรษฐกิจ	<p>๑. จังหวัดเชียงใหม่เป็นจังหวัดศูนย์กลางการท่องเที่ยวโดยมีภาคการค้าและบริการเป็นกิจกรรมเศรษฐกิจหลัก</p> <p>๒. มีระดับการพัฒนาขีดความสามารถด้านการแข่งขันในงานบริการและด้านการท่องเที่ยวสูง</p> <p>๓. มีสินค้าหัตถกรรมเป็นเอกลักษณ์ในตลาดโลกสามารถสร้างมูลค่าเพิ่มด้านการผลิต ด้านการค้าและด้านบริการการท่องเที่ยว</p> <p>๕. มีศักยภาพด้านการท่องเที่ยวที่หลากหลายในด้านประวัติศาสตร์ วัฒนธรรม/ประเพณี สามารถขับเคลื่อนเศรษฐกิจสร้างสรรค์จากทุนวัฒนธรรมล้านนา</p>	<p>๑. ค่าครองชีพสูงขึ้น การลงทุนต้องใช้นเงินจำนวนมาก</p> <p>๒. ราคาพลังงานและราคาน้ำมันที่ผันผวน</p> <p>๓. ค่าสาธารณูปโภคและสาธารณูปการมีแนวโน้มแพงขึ้น</p> <p>๔. สภาวะเศรษฐกิจชะลอตัวทำให้การจัดสรรงบประมาณจากส่วนกลางมีแนวโน้มลดลงส่งผลกระทบต่อการดำเนินงานและการพัฒนาท้องถิ่น</p>
๓. สังคม	<p>การรวมตัวเป็น “ประชาคมอาเซียน(AEC)” จะเป็นตลาดและฐานการผลิตร่วมกัน (Single Market and Production Base) คือ การทำให้เกิดการเคลื่อนย้ายอย่างเสรีใน ๕ สาขา ประกอบด้วยสินค้า บริการ การลงทุน แรงงานฝีมือ และเงินทุน</p>	<p>๑. การอพยพย้ายถิ่นของชาวไทยและชาวต่างชาติที่เข้ามาทำงานและอยู่อาศัยในพื้นที่ทำให้เกิดผลกระทบต่อ สังคม สาธารณสุข สิ่งแวดล้อมและสาธารณูปโภค</p> <p>๒. ผลกระทบด้านสิ่งแวดล้อมและภูมิอากาศโลกที่เปลี่ยนแปลง</p> <p>๓. การบริหารแบบบูรณาการระหว่างหน่วยงานภาครัฐ เอกชน และภาคประชาชนยังไม่มีประสิทธิภาพเท่าที่ควร</p>
๔. เทคโนโลยี	<p>๑. รัฐมีนโยบายเน้นส่งเสริมทางด้านเทคโนโลยีสารสนเทศและเครื่องมือที่ทันสมัยช่วยสนับสนุนกระตุ้นให้เกิดการพัฒนา</p> <p>๒. มีการเชื่อมโยงข้อมูลข่าวสารผ่านสังคมออนไลน์ (Social Network) มากขึ้น เช่น Facebook, Twitter, Websiteต่างๆ เป็นต้น</p>	<p>ความก้าวหน้าของ ICT ที่รวดเร็ว มีผลต่อพฤติกรรมผู้บริโภคนิยมประชาชนนิยมวัตถุมากขึ้น บางครั้งเกิดการเรียนรู้แล้วนำไปใช้ในทางที่ผิด</p>

๑. ตารางวิเคราะห์ SWOT ประเด็นโครงสร้างพื้นฐาน

<p>จุดแข็ง (S)</p> <p>๑. ที่ตั้งของเทศบาลฯ มีเส้นทางคมนาคม และทางหลวงที่ค่อนข้างสะดวกไม่ไกลจากตัวเมืองเชียงใหม่</p> <p>๒. โครงสร้างขั้นพื้นฐานครอบคลุมทุกชุมชน</p>	<p>จุดอ่อน (W)</p> <p>๑. เทศบาลขาดการวางผังเมืองและการใช้ที่ดินอย่างเหมาะสม</p> <p>๒. เทศบาลยังขาดการสนับสนุนงบประมาณในการดำเนินโครงการขนาดใหญ่</p>	<p>ปัจจัยภายใน</p>
<p>โอกาส (O)</p> <p>พระราชกำหนดแผนและขั้นตอนการกระจายอำนาจให้แก่องค์กรปกครองส่วนท้องถิ่น พ.ศ. ๒๕๔๒ กำหนดให้มีอำนาจหน้าที่ในการจัดระบบบริการสาธารณะ</p>	<p>อุปสรรค (T)</p> <p>๑. การขยายตัวของเทศบาลฯ และการเพิ่มขึ้นของประชากรและประชากรแฝงส่งผลให้ประชาชนมีความต้องการในการบริการสาธารณะสูงขึ้น ทำให้ไม่สามารถตอบสนองความต้องการของประชาชนได้อย่างครอบคลุมและทั่วถึงเท่าที่ควร</p> <p>๒. ปัจจัยทางการเมืองและเศรษฐกิจส่งผลกระทบต่อจัดสรรงบประมาณและการจัดสรรรายได้ให้แก่องค์ถิ่นเกิดความล่าช้าและไม่เป็นไปตามเป้าหมาย ทำให้โครงการต่างๆ เกิดความล่าช้า</p>	<p>ปัจจัยภายนอก</p>

๒. ตารางเครื่องมือ SWOT ประเด็นด้านเศรษฐกิจ

<p>จุดแข็ง (S)</p> <p>๑. ชุมชนมีภูมิปัญญาท้องถิ่นสามารถผลิตสินค้าหัตถกรรมที่มีเอกลักษณ์เฉพาะตัว</p> <p>๒. ภายในเขตเทศบาลฯ เป็นแหล่งที่ตั้งของร้านค้าผู้ประกอบการ ตลาดสด</p> <p>๓. เทศบาลฯ มีอาคารร้านค้าชุมชนเพื่อให้กลุ่มอาชีพนำสินค้าชุมชนมาจำหน่าย</p> <p>๔. การขนส่งผลผลิตการเกษตรสะดวกสินค้าไม่เสียหายเนื่องจากระยะทางการขนส่งไม่ไกลจากตัวเมือง</p> <p>๕. มีแหล่งน้ำชลประทานไหลผ่าน</p>	<p>จุดอ่อน (W)</p> <p>๑. ประชาชนมีรายได้น้อยไม่เพียงพอกับค่าใช้จ่ายเนื่องจากค่าครองชีพสูงตามสภาวะการณ์ทางด้านเศรษฐกิจที่เปลี่ยนแปลง</p> <p>๒. การรวมกลุ่มอาชีพต่างๆ ยังไม่เข้มแข็งและขาดความสามัคคี</p> <p>๓. พิษผลการเกษตรบางอย่างไม่มีตลาดรองรับและขาดงบประมาณในการดำเนินการ ซึ่งเกิดจากไม่มีความรู้และความเข้าใจหลักการเกษตรที่ถูกต้อง</p> <p>๔. มีศัตรูพืชระบาดเป็นประจำทุกปี</p>	<p>ปัจจัยภายใน</p>
<p>โอกาส (O)</p> <p>๑. นโยบายของรัฐบาลให้ความสำคัญกับการแก้ไขปัญหาความยากจนและเศรษฐกิจในระดับรากหญ้า</p> <p>๒. การเคลื่อนย้ายของคนอย่างเสรีความก้าวหน้าของเทคโนโลยีการขนส่งและกระแสโลกาภิวัตน์ส่งผลให้มีการเดินทางได้ง่ายขึ้น</p> <p>๓. ยุทธศาสตร์จังหวัดเชียงใหม่มีนโยบายส่งเสริมให้จังหวัดเป็นเมืองเที่ยวระดับโลก ประชาชนมีงานทำ ส่งเสริมการค้าการลงทุน มุ่งพัฒนาครอบครัวและชุมชนให้อยู่เย็นเป็นสุขบนพื้นฐานศาสนา วัฒนธรรม และเสริมสร้างความพร้อมในระบอบประชาธิปไตยแบบมีส่วนร่วมในทุกภาคส่วน</p> <p>๔. แนวโน้มของนักท่องเที่ยวนิยมสินค้าในเชิงสุขภาพมากขึ้น</p>	<p>อุปสรรค (T)</p> <p>๑. นโยบายของรัฐบาลมีการปรับเปลี่ยนบ่อยขาดความต่อเนื่องทำให้การปฏิบัติงานไม่สัมฤทธิ์ผล</p> <p>๒. สภาวะแวดล้อมที่เปลี่ยนแปลง เช่น ภัยแล้ง ฯลฯ</p> <p>๓. สภาวะการณ์ทางเศรษฐกิจ การเมือง สถานการณ์เปลี่ยนแปลงภายในประเทศและนอกประเทศส่งผลกระทบต่อการพัฒนาท้องถิ่นและเศรษฐกิจ</p> <p>๔. การเปลี่ยนแปลงของกระแสเศรษฐกิจและการเงินโลก</p>	<p>ปัจจัยภายนอก</p>

๓. ตารางเครื่องมือ SWOT ประเด็นคุณภาพชีวิต

จุดแข็ง (S)	จุดอ่อน (W)	ปัจจัยภายใน
<p>๑. เทศบาลฯ มีสถาบันผู้สูงวัย</p> <p>๒. เทศบาลฯ มีศูนย์บริการสาธารณสุขชุมชนในพื้นที่สามารถให้บริการแก่ประชาชน/ศูนย์ ศสมช.ของอาสาสมัครสาธารณสุขประจำทุก หมู่บ้านและเป็นที่ตั้งของโรงพยาบาลรัฐ</p> <p>๓. ในพื้นที่เทศบาลฯ มีสถานศึกษาของภาครัฐ/ศูนย์บริการการศึกษานอกระบบและการศึกษาตามอัธยาศัยประจำอำเภอฯ /โรงเรียนบ้านเชิงดอยและศูนย์พัฒนาเด็กเล็กเทศบาลตำบลดอยสะเก็ด</p>	<p>๑. ชุมชน /หมู่บ้าน มีปัญหาของเด็กและเยาวชน บางส่วนติดเกมส์คอมพิวเตอร์</p> <p>๒. การมั่วสุมของเยาวชนทำให้เกิดปัญหาติดยาเสพติด</p> <p>๓. ประชาชนมีปัญหาสุขภาพ เช่น โรคความดันโลหิตโรคเบาหวาน เป็นต้น</p> <p>๕. ขาดอุปกรณ์เครื่องมือที่จะดำเนินงานของ อสม.</p> <p>๖. ศูนย์พัฒนาเด็กเล็กยังขาดระบบในการบริหารจัดการและขาดแคลนอุปกรณ์เครื่องมือเครื่องใช้ที่เหมาะสมต่อการเรียนการสอน</p>	
<p>โอกาส (O)</p> <p>๑. รัฐบาลให้การสนับสนุนการจัดการศึกษาและส่งเสริมให้มีแหล่งการเรียนรู้ชุมชนให้มีการศึกษาอย่างเท่าเทียมและทั่วถึง</p> <p>๒. นโยบายให้จัดทำแผนพัฒนาการศึกษาทำให้การจัดการศึกษาภายในท้องถิ่นมีประสิทธิภาพมากยิ่งขึ้น</p> <p>๓. การเปลี่ยนแปลงทางเทคโนโลยีอย่างก้าวกระโดดมี social network เผยแพร่ข้อมูลข่าวสารได้อย่างรวดเร็วและช่วยสร้างโอกาสการเรียนรู้</p> <p>๔. ยุทธศาสตร์จังหวัดเชียงใหม่มีนโยบายส่งเสริมเชียงใหม่ให้เป็นเมืองเที่ยวระดับโลก ประชาชนมีงานทำ ส่งเสริมการค้าการลงทุน มุ่งพัฒนาครอบครัวและชุมชนให้อยู่เย็นเป็นสุขบนพื้นฐานศาสนา วัฒนธรรม มุ่งพัฒนาความพร้อมในการรับมือการเปลี่ยนแปลงสภาพภูมิอากาศ มุ่งบูรณาการหน่วยงานด้านความมั่นคง และเสริมสร้างความพร้อมในระบอบประชาธิปไตยแบบมีส่วนร่วมในทุกภาคส่วน</p>	<p>อุปสรรค (T)</p> <p>๑. การแพร่ระบาดของโรคระบาดต่างๆ</p> <p>๒. ผู้ปกครองบางส่วนมีค่านิยมส่งบุตรหลานเรียนหนังสือนอกพื้นที่เพราะเห็นว่าโรงเรียนฯและศูนย์พัฒนาเด็กเล็กฯ อื่นมีคุณภาพและมาตรฐานที่ดีกว่า</p> <p>๓. การแพร่ระบาดของยาเสพติดและอบายมุข</p> <p>๔. การเปลี่ยนแปลงด้านสังคมมีแนวโน้มการเพิ่มขึ้นของประชากรสูงอายุ ส่งผลให้การออมและความมั่งคั่งของประเทศลดลง เนื่องจากวัยแรงงานลดลง นอกจากนี้ค่าใช้จ่ายในด้านสาธารณสุขและการดูแลผู้เกษียณอายุเพิ่มสูงขึ้น</p> <p>๕. คนต่างชาติที่เข้ามาทำงานในประเทศ โดยเฉพาะปัญหาที่จะมีผลกระทบต่อความมั่นคงของคนในเชิงสุขภาพและความปลอดภัยในชีวิตทรัพย์สิน ตัวอย่างเช่น ปัญหาโรคระบาดหรือโรคติดต่อ</p>	ปัจจัยภายนอก

๔. ตารางเครื่องมือ SWOT ประเด็นทรัพยากรธรรมชาติและสิ่งแวดล้อม

<p>จุดแข็ง (S)</p> <p>๑. มีสภาพสิ่งแวดล้อมดีและมลภาวะอยู่ในระดับต่ำเหมาะสมกับการพัฒนาเป็นพื้นที่ที่อยู่อาศัย</p> <p>๒. มีทรัพยากรน้ำที่สนับสนุนระบบการเกษตรที่พอเพียง</p> <p>๓. สวนสาธารณะและสถานที่นันทนาการมีปริมาณเพียงพอต่อการรองรับการทำกิจกรรมด้านนันทนาการและการพักผ่อนของประชาชนในเขตเทศบาลฯ</p>	<p>จุดอ่อน (W)</p> <p>๑. เทศบาลฯ ไม่สามารถรองรับปริมาณขยะที่มีแนวโน้มเพิ่มขึ้น</p> <p>๒. มีมลภาวะทางเสียงรบกวนประชาชนข้างเคียงที่เกิดจากร้านอาหาร/ร้านคาราโอเกะ</p> <p>๓. เกษตรกรใช้สารเคมีกำจัดศัตรูพืชในนาข้าว</p> <p>๔. ประชาชนยังขาดจิตสำนึกในการทิ้งขยะมูลฝอยไม่เป็นที่และไม่ใส่ใจในสิ่งแวดล้อมเท่าที่ควร</p>	<p>ปัญหาภายใน</p>
<p>โอกาส (O)</p> <p>๑. นโยบายของรัฐบาลที่ส่งเสริมให้มีการบริหารจัดการสิ่งแวดล้อมบ้านเมืองน่าอยู่</p> <p>๒. จังหวัดเชียงใหม่มีนโยบายส่งเสริมให้องค์กรปกครองส่วนท้องถิ่นดำเนินการเพิ่มพื้นที่สีเขียวตามโครงการกรีนแอนด์คิลินให้ทุกภาคส่วนมีส่วนร่วมในการพัฒนาชุมชนให้น่าอยู่</p>	<p>อุปสรรค (T)</p> <p>สถานการณ์ด้านทรัพยากรธรรมชาติและสิ่งแวดล้อม / ภัยธรรมชาติ ภัยแล้ง รวมทั้งความเสี่ยงโทรมของสิ่งแวดล้อมโลกมีแนวโน้มที่จะทวีความรุนแรงตามการเพิ่มขึ้นของจำนวนประชากร การเปลี่ยนแปลงของภูมิอากาศและอุณหภูมิโลกที่สูงขึ้นจากภาวะเรือนกระจกก๊าซคาร์บอนไดออกไซด์ในอากาศที่เพิ่มสูงขึ้น</p>	<p>ปัญหายานนอก</p>

๕. ตารางเครื่องมือ SWOT ประเด็นศิลปวัฒนธรรม ประเพณี และศาสนา

<p>จุดแข็ง (S)</p> <p>๑. ชุมชนมีศิลปวัฒนธรรม ประเพณีท้องถิ่นและวิถีชีวิตที่มีเอกลักษณ์เฉพาะตัว</p> <p>๒. เทศบาลฯ ให้การส่งเสริมและสนับสนุนศาสนาอย่างเท่าเทียมกัน</p>	<p>จุดอ่อน (W)</p> <p>๑. แหล่งท่องเที่ยวในเขตฯ เทศบาลมีน้อย</p> <p>๒. เด็ก เยาวชน ขาดความสนใจและแรงจูงใจในการเข้าร่วมกิจกรรมทางประเพณี</p> <p>๓. เด็กและเยาวชนไม่ให้ความสำคัญเข้าวัดฟังธรรมะ</p> <p>๔. ขาดการส่งเสริมวัฒนธรรมอิสลามให้เป็นที่รู้จักแพร่หลาย</p>	<p>ปัญหาภายใน</p>
<p>โอกาส (O)</p> <p>๑. จังหวัดเชียงใหม่เป็นที่รู้จักของคนทั่วไปและนักท่องเที่ยว</p> <p>๒. ยุทธศาสตร์จังหวัดเชียงใหม่มีนโยบายส่งเสริมเชียงใหม่ให้เป็นเมืองเที่ยวระดับโลก ประชาชนมีงานทำ ส่งเสริมการค้าการลงทุน มุ่งพัฒนาครอบครัวและชุมชนให้อยู่เย็นเป็นสุขบนพื้นฐานศาสนา วัฒนธรรม มุ่งพัฒนาความร่วมมือในการรับมือการเปลี่ยนแปลงสภาพภูมิอากาศ มุ่งบูรณาการหน่วยงานด้านความมั่นคง และเสริมสร้างความพร้อมในระบอบประชาธิปไตยแบบมีส่วนร่วมในทุกภาคส่วน</p>	<p>อุปสรรค (T)</p> <p>กระแสวัฒนธรรมต่างชาติที่หลั่งไหลเข้ามาทุกช่องทางทำให้วิถีชีวิตเดิมของคนไทยเปลี่ยนไป ความก้าวหน้าทางเทคโนโลยีสารสนเทศและแนวโน้มพฤติกรรมกรการบริโภคของโลกและผลกระทบคือการแพร่ขยายของวัฒนธรรมต่างชาติ อาจจะทำให้วัฒนธรรมดั้งเดิมซึ่งเป็นทุนสังคมของประเทศเริ่มเสื่อมถอยหากไม่ได้รับการอนุรักษ์และสืบสานอย่างเหมาะสม ขณะที่ชีวิตความเป็นอยู่ของประชาชนที่มีแนวโน้มอยู่ในเขตเมืองที่แพร่ขยายตัวอย่างรวดเร็วทำให้วิถีชีวิตความเป็นอยู่เปลี่ยนไป</p>	<p>ปัญหายานนอก</p>

๖. ตารางเครื่องมือ SWOT ประเด็นการจัดระเบียบชุมชน

<p>จุดแข็ง (S)</p> <p>๑. เทศบาลฯ มีนโยบายให้ความสำคัญในการส่งเสริมประสิทธิภาพของอาสาสมัครป้องกันฝ่ายพลเรือน (อปพร.) ของทุกหมู่บ้านทุกปี</p> <p>๒. ชุมชนในเขตเทศบาลฯ มีความสงบและมีความปลอดภัยในชีวิตและทรัพย์สิน ไม่มีคดีร้ายแรง</p> <p>๓. เทศบาลฯ มีช่องทางสื่อสารแลกเปลี่ยนความคิดเห็นโดยการจัดทำ Website และหอกระจายข่าว</p>	<p>จุดอ่อน (W)</p> <p>๑. ประชาชนยังไม่ตระหนักถึงการมีส่วนร่วมประชุมประชาคมและการทำกิจกรรมของชุมชนเท่าที่ควร</p> <p>๒. พื้นที่การปกครองที่แบ่งเขตองค์กรปกครองส่วนท้องถิ่นระหว่างเทศบาลตำบลดอยสะเก็ด กับเทศบาลตำบลเชิงดอยใน ทำให้ประชาชนเกิดความสับสนและแตกแยก</p>	<p>ปัจจัยภายใน</p>
<p>โอกาส (O)</p> <p>๑. นโยบายของรัฐบาลได้สนับสนุนให้ประชาชนมีส่วนร่วมในการแก้ไขปัญหาและพัฒนาท้องถิ่นของตนเอง</p> <p>๒. พรบ.กำหนดแผนและขั้นตอนการกระจายอำนาจให้แก่อปท. พ.ศ. ๒๕๔๒ กำหนดให้ อปท.มีอำนาจในการจัดระบบบริการสาธารณะเพื่อประโยชน์ของประชาชน</p>	<p>อุปสรรค (T)</p> <p>วิถีชีวิตความเป็นอยู่ในสังคมที่เปลี่ยนแปลงไป ความสัมพันธ์ในครอบครัวลดลงส่งผลต่อพฤติกรรมเด็กก่อให้เกิดปัญหาสังคม เช่น การติดยาเสพติด ปัญหาสุขภาพจิต ฯลฯ</p>	<p>ปัจจัยภายนอก</p>

๗. ตารางเครื่องมือ SWOT ประเด็นการบริหารจัดการบ้านเมืองที่ดี

<p>จุดแข็ง (S)</p> <p>๑. เทศบาลฯ มีระบบควบคุมภายในตรวจสอบการปฏิบัติงานของทุกส่วน</p> <p>๒. เทศบาลฯ มีการตรวจสอบติดตามและประเมินผลการปฏิบัติงานเป็นประจำทุกปี</p>	<p>จุดอ่อน (W)</p> <p>๑. บุคลากรผู้ปฏิบัติงานยังขาดการฝึกอบรมพัฒนาศักยภาพการปฏิบัติงาน</p> <p>๒. เทศบาลฯ ขาดแคลนบุคลากรที่มีความรู้ความเชี่ยวชาญ</p>	<p>ปัจจัยภายใน</p>
<p>โอกาส (O)</p> <p>๑. นโยบายของรัฐบาลได้สนับสนุนให้ประชาชนมีส่วนร่วมในการแก้ไขปัญหาและพัฒนาท้องถิ่นของตนเอง</p> <p>๒. พรบ.กำหนดแผนและขั้นตอนการกระจายอำนาจให้แก่อปท. พ.ศ. ๒๕๔๒ กำหนดให้ อปท.มีอำนาจในการจัดระบบบริการสาธารณะเพื่อประโยชน์ของประชาชนในท้องถิ่น</p> <p>๓. กระแสธรรมชาติมาเป็นวาระแห่งชาติที่ก่อให้เกิดประสิทธิภาพ คุณภาพ ความโปร่งใสที่จะทำให้ประชาชนเกิดความศรัทธาและความมั่นใจในการทำงานของภาครัฐ</p>	<p>อุปสรรค (T)</p> <p>๑. นโยบายของรัฐบาลมีการปรับเปลี่ยนบ่อยขาดความต่อเนื่องทำให้การปฏิบัติงานไม่สัมฤทธิ์ผล</p> <p>๒. ระเบียบและวิธีการที่เปลี่ยนแปลงตลอดเวลาภายใต้นโยบายของรัฐบาลทำให้ไม่สามารถวางแผนในระยะยาว</p>	<p>ปัจจัยภายนอก</p>